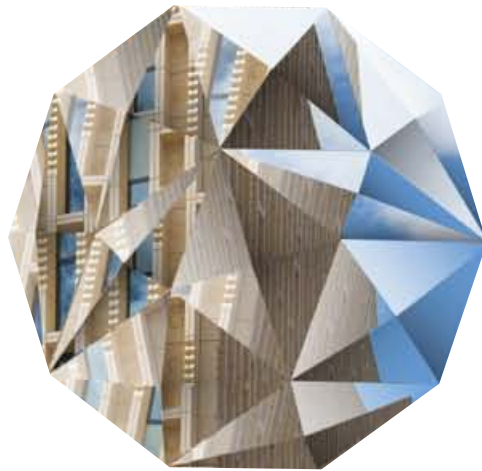




R
O
Z
E
T



**Rozet
gaat
open**

persmap





Rozet, in het hart van Rijnboog, is het nieuwe huis voor de Bibliotheek, het Kunstbedrijf, de Volksuniversiteit en het Historisch Museum Arnhem. Dit museum gaat samen met de Gelderland bibliotheek het Erfgoedcentrum inrichten: een levendige, laagdrempelige presentatie van de geschiedenis van Arnhem als hoofdstad van Gelderland. Ook toART | de Kunstuitleen Arnhem neemt zijn intrek in Rozet. Momento richt drie bijzondere horecagelegenheden in.

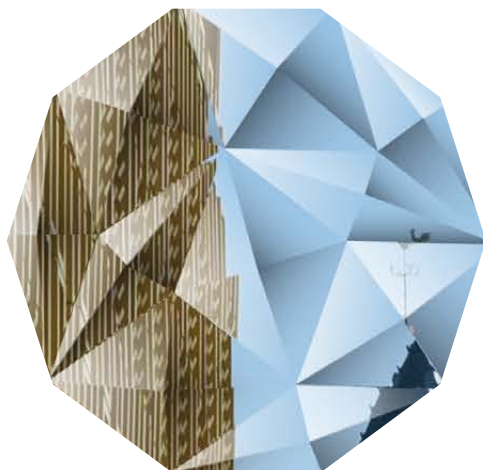
In deze map vind je informatie over het gebouw, de mensen en de betekenis van Rozet voor de stad. De Mode Biënnale Arnhem (M°BA) is de eerste gebruiker van Rozet

(9 juni t/m 21 juli). Op 1 september gaat de deur van de bibliotheek, het kunstbedrijf, de volksuniversiteit en kunstuitleen open. Het Erfgoedcentrum opent in december. Dan is ook het openingsfeest van heel Rozet.

▼ plankaart Rijnboog



R
O
Z
E
T



Hart van M°BA 13, hart van Rijnboog

persmap - blad 1



Van 9 juni t/m 21 juli 2013 vormt splinternieuw Rozet het hart van de Mode Biënnale Arnhem (M^oBA 13). De hoofdexpositie is hier ingericht. Een bijzondere housewarming voor het nieuwe huis voor cultuur, educatie en informatie. Zondag 1 september gaan bibliotheek, kunstbedrijf, volksuniversiteit en toART|de Kunstuitleen Arnhem open in hun nieuwe huis Rozet. Op drie plaatsen in het gebouw is er een horecavoorziening van Momento. Het Erfgoedcentrum biedt vanaf december een levendige, laagdrempelige presentatie van de geschiedenis van Arnhem als hoofdstad van Gelderland. In die maand is er een openingsfeest in heel Rozet.

Rozet ligt tussen de Oude en de Nieuwe Oeverstraat in het Rijnbooggebied. De gemeente Arnhem ontwikkelt Rijnboog tot een nieuw, bruisend deel van de binnenstad. Zo worden de historische binnenstad en de Rijn met elkaar verbonden. De opening van Rozet brengt deze ontwikkeling weer een stap verder. Het is het nieuwe huis voor culturele en educatieve instellingen: Bibliotheek Arnhem, Historisch Museum Arnhem, Kunstbedrijf Arnhem, Volksuniversiteit Arnhem, toART|de Kunstuitleen Arnhem. Zij gaan allemaal samen onder één dak, delen kennis en informatie en willen samen het publiek inspireren. Het Erfgoedcentrum wordt opgezet door het historisch museum en de Gelderland bibliotheek.

Neutelings Riedijk Architecten uit Rotterdam maakte het ontwerp: een uitnodigend gebouw met als blikvanger een enorme binnenstraat van 200 meter lengte die vanaf de straat naar boven loopt. Bouwbedrijf Wessels Rijssen realiseerde het in een kleine anderhalf jaar. De verwachting is dat Rozet per jaar 600.000 tot 700.000 bezoekers zal trekken uit de stad en uit de regio. Deze persmap bevat meer informatie over Rozet; het gebouw en wat het te bieden heeft. Aan haar bezoekers en aan de stad.



R
O
Z
E
T



Het gebouw,
ontwerp en
realisatie

persmap - blad 2

Een schakel tussen binnenstad en naoorlogse uitbreiding

Rozet ligt op de grens van de historische binnenstad en het naoorlogse wederopbouwgebied. Dit gebied, Rijnboog, gaat de binnenstad verbinden met de Rijn. Het wordt het zuidelijke deel van de binnenstad met culturele - en uitgaansvoorzieningen, woningen en winkels. Rozet ligt aan de verbinding tussen het stationsgebied Arnhem Centraal, Kerkplein en Markt. Met alles wat Rozet te bieden heeft aan kennis, cultuur, inspiratie en ontwikkelingskansen, vormt het straks een anker in deze route en een aanjager voor de ontwikkeling van Rijnboog.

ARCHITECT MICHEL RIEDIJK:

“We vonden het heel belangrijk dat je vanaf de straat naar binnen kunt kijken, naar de hal en het restaurant en natuurlijk naar de grote trap die als binnenstraat werkt. De trap is bedoeld als verlengstuk van de straat en bovendien: de straat is echt van iedereen. Net als Rozet: als dat een inspirerende plek wordt waar alle Arnhemmers bij willen horen, is onze opzet geslaagd.”



Gevel & identiteit

De buitengevel van Rozet is er op gericht de publieke identiteit uit te drukken. Hij is opgebouwd uit zandkleurige, verticale pre-fab betonelementen, die het gebouw als één geheel tonen aan de stad. De elementen zijn voorzien van reliëfs en rozetten. Het Arnhemse ontwerpbureau Catalogtree heeft samen met architect Neutelings Riedijk vorm gegeven aan de rozet die in een aantal van duizenden op buiten- en binnengevels is aangebracht. De rozet staat symbool voor het bundelen en delen van kennis, informatie en inspiratie en is dus een passend beeldmerk en een treffende naam voor het gebouw.

foto: Ralph Schmitz

De binnenstraat als verlengstuk van de stedelijke route

Rozet is ontworpen als verlengstuk van de stedelijke route die het gebouw doorkruist op alle verdiepingen. Vanaf de entree aan het Bartokplein vormt de beglaasde binnenstraat een langgerekte publieke galerij. Het bestaat uit een opeenvolging van attractieve pleinen en publieke ruimten die de entrees vormen van de verschillende instellingen en waar de synergie tot uitdrukking komt. Soms vormt de binnenstraat een expositieplein of foyer, soms een auditorium dan weer een oplopende leeszaal met studieplekken. De zichtbaarheid van deze binnenstraat in de buitengevel en de programmering van de binnengevel met vitrines, lichtkranten, boekenkasten en lichtbakken versterken de publieke identiteit van het gebouw naar straat en stad.



Een duurzaam gebouw

Rozet is één van de duurzaamste gebouwen van Arnhem. Vanaf een vroeg stadium is duurzaamheid integraal in het ontwerp opgenomen. Architect, gemeente, bouwkundig ingenieurs en installateurs werkten vanaf een vroeg stadium al samen om dit optimaal te kunnen doorvoeren. Je kunt daarbij denken aan energieverbruik, afvoer van regenwater, gezonde lucht en voldoende daglicht. Ook is rekening gehouden met de verre toekomst. Wellicht zal de indeling van Rozet nog eens veranderd moeten worden voor nieuwe vormen van gebruik. Er liggen lichte BubbleDeck-vloeren. Dit systeem bestaat voor een deel uit voetballen en kan het gewicht van de vloeren in een betonnen gebouw halveren. Dat bespaart grondstoffen. De bouwconstructie wordt lichter en daarmee goedkoper.



Groen

Het dak is letterlijk groen. Er groeien 50.000 planten, grassen en kruiden op 1.100 vierkante meter oppervlak. Het dak neemt water op, isoleert, brengt 's zomers verkoeling, zuivert de lucht én is aantrekkelijk voor vlinders, vogels en bijen. Daarmee is het een groene oase temidden van een 'woestijn' van daken in de binnenstad.



Energie

De binnenstraat functioneert als een klimaatneutrale ventilatievoorziening die uitgaat van natuurlijke ventilatie en verder wordt er gewerkt met warmte-/koudeopslag in de grond om het gebouw mee te verwarmen en te koelen. Op het dak staan 123 zonnepanelen die een bijdrage leveren aan de energievoorziening van het gebouw.



foto: Hans Huurdeman, gemeente Arnhem

▲ Wethouder Margreet van Gastel neemt symbolisch de zonnepanelen in gebruik

Kosten

Het totale investeringsbedrag in Rozet bedraagt ca 45 miljoen euro. Daarvan kosten de bouw en de inrichting 31 miljoen euro (inclusief BTW). De provincie Gelderland draagt bijna 8½ miljoen euro bij.

Rozet

Architectuur:

Neutelings Riedijk Architecten, Rotterdam

Aannemer:

Bouwbedrijf Wessels Rijssen bv., Rijssen

Bouwfysica en duurzaamheid:

DGMR Raadgevend Ingenieurs, Arnhem

Installaties:

Ingenieursburo Linssen bv, Amsterdam

Samenwerking kunstenaar:

Catalogtree, Arnhem

Interieurontwerp:

Merkx + Girod, Amsterdam

Advies en ontwerp interieurrealisatie:

De Munnik, De Jong en Steinhauer, Amsterdam

Interieurbouw:

Gielissen Neos Interieurprojecten, Helmond

Ontwerp openbare ruimte:

Buro Poelmans Reesink | Landschapsarchitectuur, Arnhem

Inrichting openbare ruimte:

Verhoeven Infra, Didam

Geotechniek, advies en monitoring:

Fugro, Arnhem

Cutter soil mixer wand:

Smet-Keller funderingstechnieken, Alphen a/d Rijn

Advies warmte-/koudeopslag:

IF Technology, Arnhem

Zonne-energieinstallatie:

InEnergie, Arnhem

Scenarist Erfgoedcentrum:

Atelier Alkema, Amsterdam

Bewegwijzering:

Bureau Mijksenaar, Amsterdam

Huisstijl:

Het Lab ontwerp + advies, Arnhem

AV-advies en uitvoering:

Fidato, Arnhem

Lichtadvies:

Licht Joost de Beij, Zaltbommel

Beveiligingsadvies:

Jan van Eck Security consultancy, Wateringen

Financieel bouwadviseur:

Bremen Bouwadviseurs, Heerlen

Directievoering:

ABT Adviesbureau voor Bouwtechniek, Velp

Toezicht installaties:

ABT Adviesbureau voor Bouwtechniek, Velp

Toezicht bouw:

BTB, Zwolle

Projectmanagement:

Projectmanagement bureau gemeente Arnhem, Hengeveld Projectmanagement, Almen

Realisatie

Bouwbedrijf Wessels Rijssen kreeg in juli 2011 de opdracht van de gemeente Arnhem om de bouw van Rozet te realiseren. De uitdaging was om op de krappe bouwlocatie in een relatief korte tijd een gebouw te laten verrijzen dat niet bepaald standaard is: werken volgens duurzaam bestek en met hoogwaardige materialen die het nodige vakmanschap vereisen zijn daar voorbeelden van. Het plan van aanpak was dan ook van doorslaggevende waarde bij de keuze voor Wessels Rijssen.

In september 2011 ging de bouw van start. Gemiddeld waren per dag honderdvijftig vakmensen aan het werk op de locatie. De gevel is bekleed met honingkleurig beton dat is gestraald en gepolijst. De binnenstraat is afgewerkt met eikenhout. De grootste uitdaging voor de aannemer vormde de tunnel die onder de grond de verbinding legt tussen het Erfgoedcentrum in Rozet en de historische kelders in de binnenstad.



JOHN KNOOT, TECHNISCH DIRECTEUR
BOUWBEDRIJF WESSELS RIJSSSEN:

“De bouw van Rozet was een mooie en veeleisende opgave voor Wessels Rijssen. Het is een bijzonder bouwwerk, dat ook nog eens sneller is gerealiseerd om tijdig gereed te zijn voor de Mode Biënnale Arnhem. Bouwbedrijf Wessels Rijssen heeft zijn naam verbonden aan Rozet, en dat is iets om trots op te zijn. En op de voorspoedige samenwerking met de gemeente Arnhem, Neutelings Riedijk architecten en ABT.”

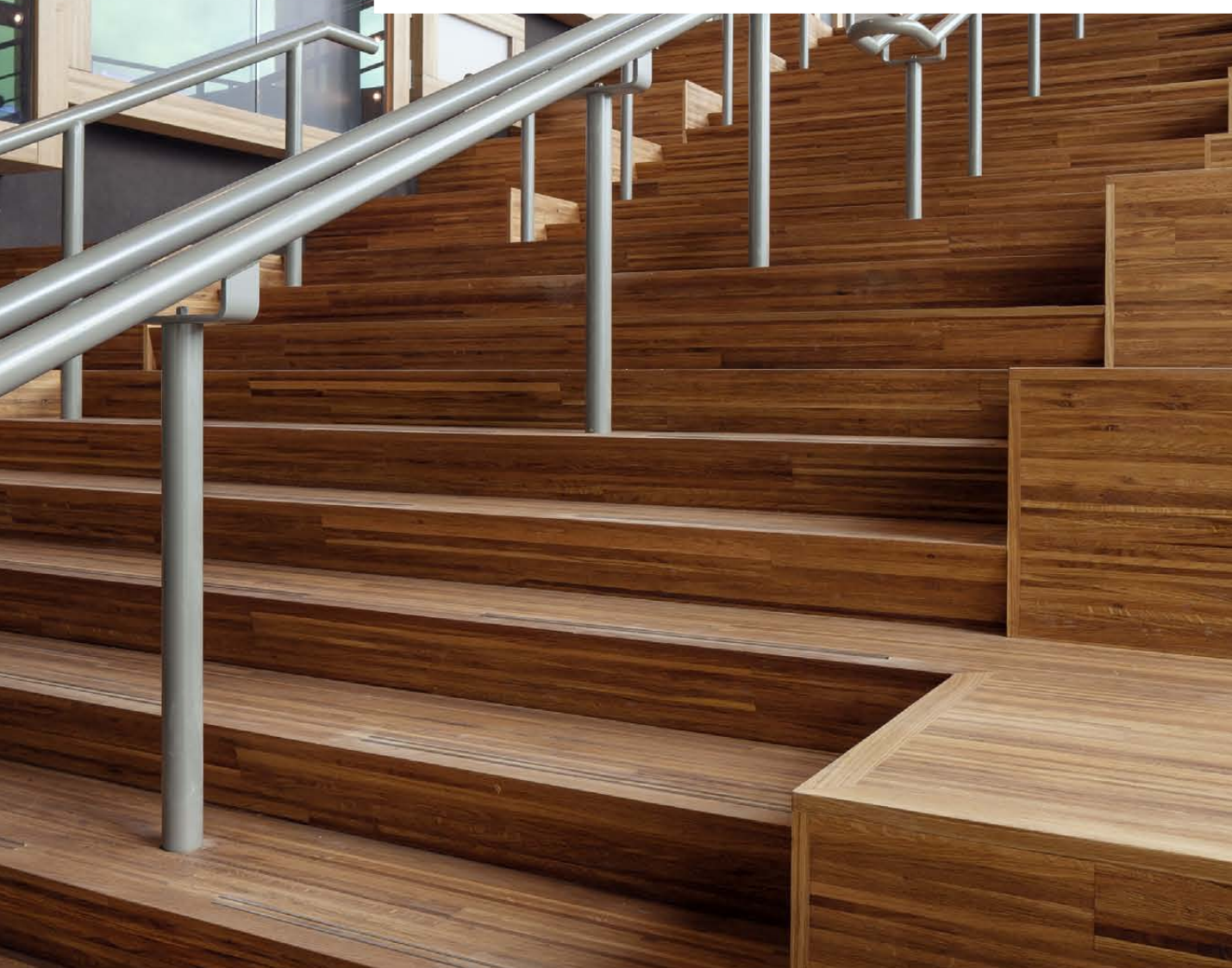


R
O
Z
E
T



Een gebouw
om te beleven

persmap - blad 3



Kerngetallen

Horecapaciteit: **200** zitplaatsen
Capaciteit auditorium: **70** zitplaatsen

Lengte binnenstraat: **200** meter
206 kaders in de binnenstraat

Rozet is **13** uur per dag geopend (in het weekend wat korter),
Momento horeca **15** uur per dag
Verwachte bezoekersaantallen: **600.000 - 700.000** per jaar



foto: Erik Vos - Het Lab



foto: Ralph Schmitz

▲ Harry Koning (Kunstbedrijf), Hedwig Saam (Historisch Museum), Paul ten Berge (Volsuniversiteit), Ria Oudega (bibliotheek)

HARRY KONING, DIRECTEUR
KUNSTBEDRIJF ARNHEM

“Door de verbinding te zoeken versterken we elkaar. Zo ontstaat een prachtig geheel van afzonderlijke kleuren, als in een regenboog. En zo krijgt het gebouw inhoud.”

RIA OUDEGA, DIRECTEUR BIBLIOTHEEK
ARNHEM:

“We scheppen de omgeving voor leesplezier en om ‘je leven lang te leren’. Op een bijzondere en aantrekkelijke plek waar iedereen welkom is. De huis-kamer van Arnhem.”

Samen onder één dak

Rozet wordt de thuisbasis voor de Bibliotheek, het Historisch Museum, Kunstbedrijf en de Volsuniversiteit Arnhem. Daarbij voegen zich toART|de Kunstuitleen Arnhem en horeca Momento. Door samen te gaan werken en onder één dak te wonen kunnen ze een enorme efficiencyslag maken. Ze kunnen allerlei faciliteiten delen, zoals het auditorium, educatie- en expositieruimtes en horecaruimtes. Maar het gaat om méér. Ze willen elkaar ook inspireren en waar het kan, elkaars aanbod verbreden en verrijken.

De bijzondere horeca - op drie plaatsen in het gebouw aanwezig - vergroot de aantrekkingskracht en gebruiksmogelijkheden van Rozet. De binnenstraat is het ontmoetingspunt waar verschillende disciplines elkaar vinden, ontdekken en aanvullen. Aan de binnengevel komen vitrines waarin de instellingen samen laten zien waar ze mee bezig zijn en waarin ze samen een levendig portret van de stad samenstellen. Het is een straat waarin het verhaal van Arnhem en omgeving wordt verteld, waar een try-out van een theatervoorstelling kan plaatsvinden en waar schilderijen van cursisten hangen. Zo is het gebouw meer dan een optelling van verschillende gebruikers. Zo bouwen de instellingen samen aan een plek die uitnodigt om te leren, te beleven en jezelf te ontploien.

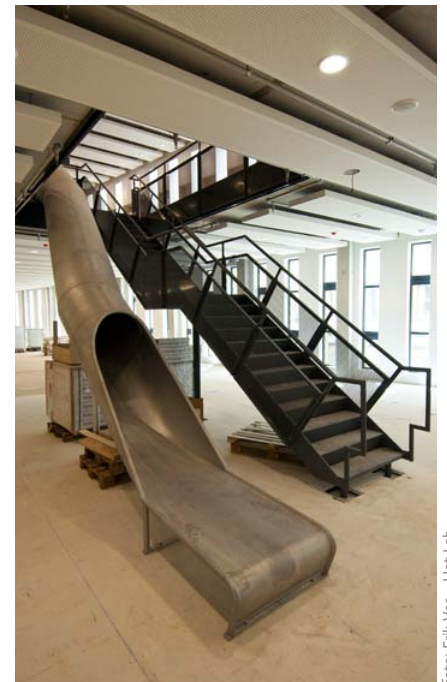


foto: Erik Vos - Het Lab

Een bijzondere voorziening in de bibliotheek wordt ... een glijbaan. Kinderen kunnen zo van de jeugdafdeling op de tweede verdieping naar de eerste verdieping roetsjen.

De verhalen van Arnhem e.o.

In Rozet wordt een levend portret van de stad en haar omgeving gemaakt: van vroeger, vandaag en morgen. Wat nu actueel is, is straks ons verleden. Dit idee loopt als rode draad door het gebouw: start in het Erfgoedcentrum onder het complex en loopt via de binnenstraat met de vitrines door tot op de vijfde verdieping, waar je uitzicht hebt over de stad van vroeger en vandaag.

PAUL TEN BERGE,
VOLKSUNIVERSITEIT ARNHEM:
"Rozet moet je beleven. Onze cursisten krijgen straks les met behulp van digiborden en beamers voor hetzelfde cursusgeld."



Zó gaat de Arnhemse geschiedenis leven in het Erfgoedcentrum. Op 8 mei 1837 wist schipper Gert de Veer te voorkómen dat polder Meinerswijk overstroomde. Hij liet zijn schip zinken voor de ingestorte sluis bij de Praets. Uit dank ontving 'Wakk're Gert' een zilveren tabaksdoos van de heer van Meinerswijk, Graaf van Ranzow. In het Erfgoedcentrum wordt de tabaksdoos ten toon gesteld. Mét foto's, kaarten en korte teksten. Een stukje Arnhemse historie tastbaar nabij.

COLLECTIE: HISTORISCH MUSEUM
ARNHEM, ZILVEREN TABAKSDOOS
GEMAAKT DOOR DIRK VERKERK



HEDWIG SAAM, DIRECTEUR HISTORISCH
MUSEUM ARNHEM:

"We maken een levend portret van de stad: van vroeger, vandaag en morgen. Het Erfgoedcentrum brengt het verleden van Arnhem als hoofdstad van Gelderland tot leven."

Erfgoedcentrum

In het Erfgoedcentrum, dat ondergronds ligt en in verbinding staat met de historische kelders, wordt nieuwsgierigheid gewekt naar het verleden van Arnhem en de wijde omgeving en wordt een relatie gelegd met het heden. Dit gebeurt aan de hand van allerlei objecten en hun verhalen. Een belangrijk doel van het Erfgoedcentrum is een nieuw, breed publiek te prikkelen en te inspireren door de geschiedenis van Arnhem en de regio op een unieke manier te vertellen en te verbinden met het heden. Met interactieve toepassingen raken bezoekers en jongeren op laagdrempelige wijze bekend met Arnhemse helden, plekken en gebouwen. De Gelderse geschiedenis wordt verteld door steeds verbinding te leggen met de actualiteit. De randprogrammering van literaire salons, lezingen, boekpresentaties, workshops, films en optredens maakt het Erfgoedcentrum tot een culturele en toeristische hotspot. De brede loopstraat, de voortzetting in het gebouw van de straat buiten, draait zich in het gebouw naar boven en leidt tot de bovenste verdieping met het prachtige uitzicht over de stad. De uitnodigende trap van de loopstraat vormt een centrale ontmoetingsplek. Langs de wanden van de loopstraat is ruimte voor expositie van het Erfgoedcentrum.

De loopstraat vormt de verbindende rode draad door het gebouw en verleidt de gebruikers en bezoekers van het gebouw om ook een bezoek te brengen aan Erfgoedcentrum Arnhem vice versa.



Herman Breckerveld schilderde de brand die op 25 juni 1633 woedde in de Grote - of Eusebiuskerk.

COLLECTIE: HISTORISCH MUSEUM
ARNHEM, OLIEVERF OP PANEEL

De partners

De Bibliotheek Arnhem

De huidige bibliotheek gaat in haar nieuwe hoofdvestiging in Rozet werken vanuit een nieuw dienstverleningsconcept. Zo is alles erop ingericht om snel informatie en inspiratie te vinden in een multimediale 'transferhal' van informatie, kennis, educatie, lezen en literatuur. Daarnaast is de bibliotheek in Rozet een nog aantrekkelijker plek om te leren, te werken en elkaar te ontmoeten. De Gelderland Bibliotheek, het deel van de Bibliotheek Arnhem dat zich richt op het heden en verleden van Gelderland, vormt samen met het Historisch Museum Arnhem het Erfgoedcentrum.

Het Erfgoedcentrum

Delen van de historische collectie van het Historisch Museum Arnhem en van de Gelderland Bibliotheek worden gepresenteerd en geïntegreerd in het Erfgoedcentrum. Via de loopstraat slingert het Erfgoedcentrum zich door het gebouw tot op de vijfde verdieping.

Kunstbedrijf Arnhem

Kunstbedrijf Arnhem is de stedelijke ontwikkelaar, aanbieder, makelaar en aanjager op het gebied van kunsteducatie en cultuurparticipatie. Overal in de stad. Kunstbedrijf Arnhem biedt alle inwoners de mogelijkheid om deel te nemen aan kunst. Van jong tot oud, van beginner tot talent. Kunstbedrijf werkt daarbij nauw samen met andere culturele partners in de stad. Kunsteducatie in alle kunst disciplines wordt ondergebracht in Rozet. Kunstbedrijf Arnhem heeft ook een vestiging in de Coehoornkazerne (Klarendal) en is op verschillende locaties in de Arnhemse wijken actief.

De Volksuniversiteit

Met een toegankelijk en gevarieerd aanbod van cursussen, lezingen en workshops voor volwassenen biedt de Volksuniversiteit aan alle lagen van de bevolking mogelijkheden tot maatschappelijke participatie en persoonlijke ontwikkeling. De nieuwe huisvesting in Rozet zal een positieve bijdrage leveren aan de toekomst van de Volksuniversiteit als moderne organisatie die middenin de samenleving staat. De horecaruimtes in Rozet nodigen uit tot ontmoeten, voor de Volksuniversiteit een belangrijke doelstelling.



foto: Erik Vos - Het Lab

LION HERMSEN, HORECAONDERNEMER IN ROZET:

"Zo'n inspirerend gebouw vraagt om een creatief horecaconcept. Dat gaat de bezoeker terug zien in de maatschappelijk verantwoorde horeca-onderneming in Rozet. Wij schakelen Arnhemse kunstenaars in, nemen werkzoekenden aan, gebruiken lokale producten en duurzame materialen. Op drie punten in Rozet ben je te gast in een bijzondere horecagelegenheid: voor de koffie van mijn label Momento, een creatieve bite of speciale borrel in de bar-restaurant op de begane grond, in de Momento-koffielounge op het Plein (de derde verdieping) en op het dakterras voor een barbecue of bedrijfsevenement, met z'n fantastische uitzicht op de binnenstad."

PETER DE THOUARS, TOART|DE KUNSTUITLEEN ARNHEM:

"Rozet is van en voor de samenleving. Ook kunst is van en voor ons allemaal. Beeldende kunst - iedere dag om je heen - stimuleert creativiteit, intuïtie en inspiratie om vragen te stellen en anders te denken. De collectie van ToART is beschikbaar voor particulieren en bedrijven. Voor kinderen is er een

gericht aanbod in de vorm van een vernieuwend educatieprogramma en een kunstbibliotheek. ToART, de kunstuitleen Arnhem, als netwerk waar kunst, kunstenaars, liefhebbers en passanten elkaar kunnen ontmoeten, laagdrempelig, inspirerend en plezierig."



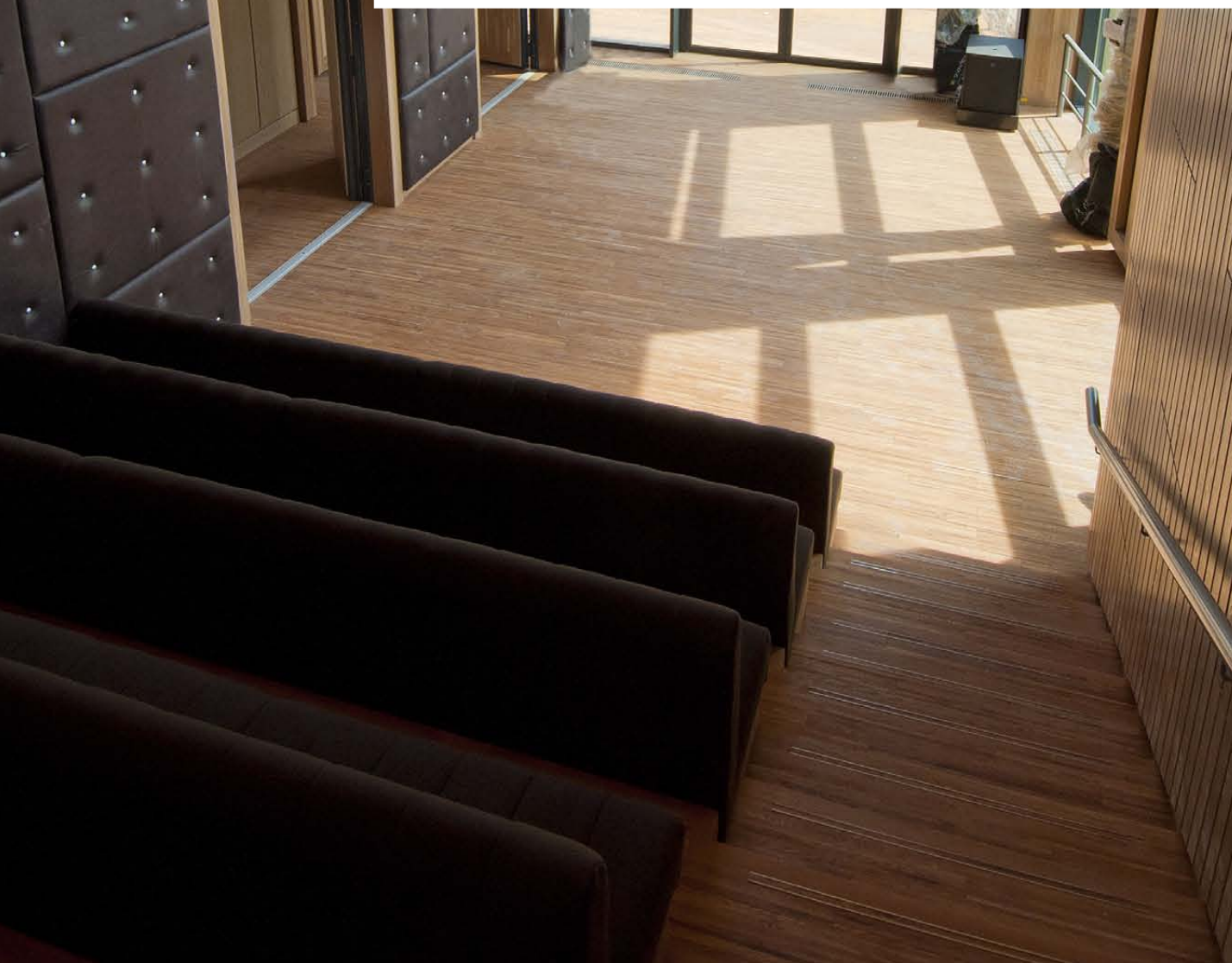


R
O
Z
E
T



Betekenis voor
de stad

persmap - blad 4



Ontmoetingsplaats

De gemeente wil Arnhemmers een plek bieden waar iedereen zich kan ontwikkelen op het gebied van kunst en cultuur. Op deze manier moet Rozet een plek worden van alle Arnhemmers. Omringd door winkels en horeca is het een ontmoetingsplaats voor alle Arnhemmers, maar ook voor bezoekers van buiten de stad. Naast de eigen activiteiten biedt het een podium om diverse samenwerkingsprojecten met andere organisaties in gang te zetten.



**MICHEL VAN WESSEM, WETHOUDER
CULTUUR:**

“Rozet is een parel in het Rijnbooggebied, een aanwinst voor Arnhem. Het iconische gebouw is uitnodigend, prikkelend en inspirerend. Maar belangrijker dan het gebouw zelf is de functie die het voor Arnhem en de regio gaat vervullen. Dit wordt hét centrum voor het vergaren en uitwisselen van kennis, cultuur en informatie op velerlei gebied. Door een unieke samenwerking tussen Bibliotheek, Kunstbedrijf, Volksuniversiteit en Historisch Museum wordt Rozet een bruisende plek waar mensen graag komen. Presentaties, debatten, lezingen, workshops, cursussen, optredens en tentoonstellingen maken Rozet bovendien tot een levendig centrum en een culturele place to be, waar altijd iets bijzonders is te doen.”

Foto's: Erik Vos - Het Lab

De indeling van een bijzonder gebouw

Rozet wil een verlengstuk zijn van de straat, open en vrij toegankelijk. Op de begane grond komt een restaurant, bar en lounge, waar je de hele dag terecht kunt. Open voor iedereen, dus ook voor mensen die niet speciaal voor één van de instellingen komen. Onder het complex ligt het Erfgoedcentrum dat is verbonden met de historische kelders.

De eerste en tweede verdieping zijn vooral bestemd voor de bibliotheek, de derde en vierde voor de lesruimten van de Volksuniversiteit en het Kunstbedrijf. Op de vijfde verdieping tref je onder andere leslokalen, een auditorium, een tentoonstelling van het Erfgoedcentrum, en een prachtige ontmoetingsruimte met een panoramadakterras.

Rozet bruist van de activiteit. Naar gitaarles, leren en lezen in de Bibliotheek, elkaar ontmoeten bij een cursus van Volksuniversiteit of Kunstbedrijf. Even kunst kijken bij de Kunstuitleen. Koffie drinken bij Momento terwijl je kind naar balletles is, de krant lezen in de bibliotheek, de geschiedenis van Arnhem ontdekken in het Erfgoedcentrum, slenteren langs de vitrines in de binnenstraat, het uitzicht bekijken vanaf het dak. Rozet is het ontmoetingspunt voor heel Arnhem. Een plek waar van alles te beleven en te leren valt. De moderne en aantrekkelijke omgeving van Rozet spreekt ook een jonger publiek aan.

Voor de redactie

Uitgave:

Gemeente Arnhem

in samenwerking met de instellingen in Rozet, Neutelings Riedijk Architecten en Bouwbedrijf Wessels Rijssen. Tekst: Einder Communicatie / Ontwerp: Het Lab ontwerp + advies

Voor een interview met de architect of voor verdere vragen over de architectuur kunt u contact opnemen met Harald van der Sluys Veer of Telma Ferreira van Neutelings Riedijk Architecten, tel. +31-(0)10 - 404 66 77, info@neutelings-riedijk.com, www.neutelings-riedijk.com

Voor informatie over Rozet:

Sjaak Aarden, communicatieadviseur gemeente Arnhem tel. +31 (0)26 377 47 20 / +316 46 73 73 77. sjaak.aarden@arnhem.nl


7 juni 2013



Uitgave:
Gemeente Arnhem
in samenwerking met de instellingen in Rozet,
Neutelings Riedijk Architecten en Bouwbedrijf Wessels Rijssen

Woordvoering gemeente Arnhem: tel. 026 - 377 48 48

7 juni 2013

Beeldmateriaal uit deze persmap
is beschikbaar in de Dropbox:
 <http://goo.gl/OvvdN>
Graag met naamsvermelding.

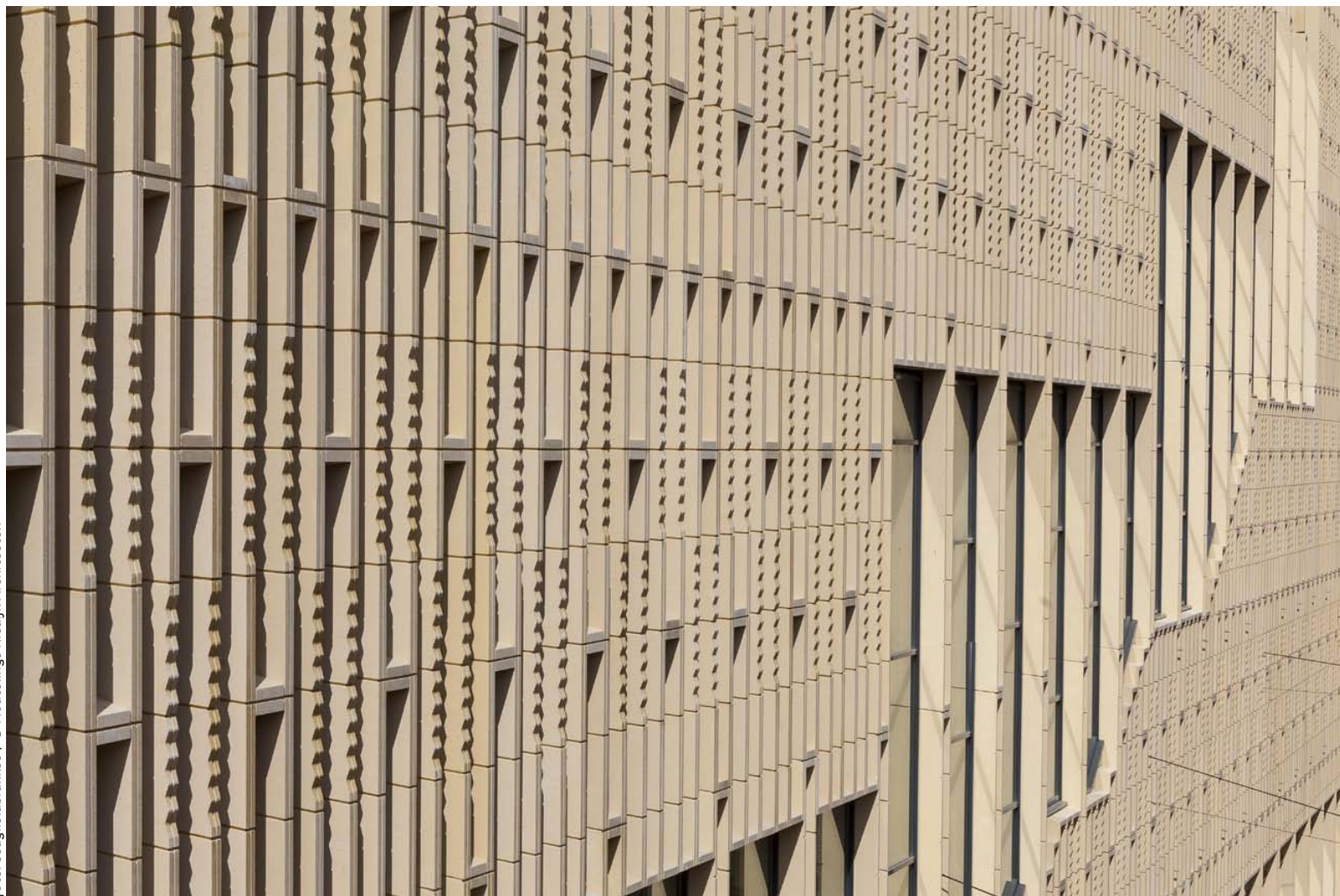


foto: scagliolabakke / © Neutelings Riedijk Architecten

de Bibliotheek
Arnhem

VOLKSUNIVERSITEIT
ARNHEM

K
Kunstbedrijf
Arnhem

Erfgoed
centrum
Arnhem

GEMEENTE
Arnhem



Rozet, Arnhem

Samenvatting duurzaamheid

Rondgang 10 juli 2014

Paul Zwartjes - DGMR

dGm^R

Het bureau

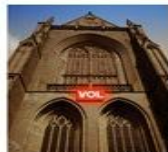
- Opgericht in 1980
- Den Haag, Arnhem, Sittard, Drachten
- Ca. 180 medewerkers
- 9 sectoren: deskundigheden.



Bouwfysica



Energie en
Duurzaam Bouwen



Brandveiligheid



Trillingstechniek



Geveltechniek



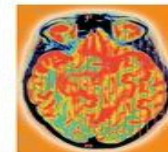
Industrie en
Milieu



Verkeer en
Milieu



Milieubeleid en
Ruimte



Software en IT

Duurzaamheid

Eisen vanuit gemeente gedefinieerd:

- EPC 25% lager dan volgens Bouwbesluit geëist -> gerealiseerd 40% lager dan Bouwbesluit
- Greencalc gewenst > 200 -> gerealiseerd 205

Thema's benoemd:

- energieneutrale entreestraat
- gezondheid (o.a. daglicht, akoestiek)
- optioneel PV-cellen.

Duurzaamheid - samengevat

- warmte - koude opslag in de bodem
- ventilatie met CO2 regeling en warmteterugwinning
- PV-cellen voor opwekking elektriciteit
- groendak
- verhoogde isolatiewaarde
- verdiepte ligging kozijnen t.b.v. zonwering
- bubbledeckvloeren t.b.v. reductie gewicht
- HSB-elementen (houtskeletbouw)



Duurzaamheid - entreestraat

- gebruik semi geklimatiseerde lucht (ventilatielucht uit bibliotheek etc.)
- afzuiging met warmteterugwinning
- natuurlijke ventilatie entreestraat in zomer
- gebruik warmte instraling in winter
- lokaal vloerkoeling

