



Muis Sacrum | Arnhem

van Dongen-Koschuch | Architects and Planners

ARC AWARD 2017-Architectuur

HET MONUMENT MUSIS SACRUM

Sinds 1847 hebben zich zoveel activiteiten afgespeeld in en rond Musis Sacrum, dat het Musisgebied en het Musisgebouw tot een uiteenlopende reeks van verschijningsvormen is verworden. Het resultaat was een ingewikkeld ruimtelijk complex met een gedateerde, introverte uitstraling dat voornamelijk dienst deed als kegelbaan.

Dit bestaande complex is getransformeerd tot een Muzikaal Ensemble waar het ervaren en ten gehore brengen van muziek in een aantrekkelijke groene parkomgeving centraal staat. Een levendige en intrigerende

ontmoetingsplaats, zowel voor bezoekers als voor de gebruikers, waardoor het cultureel stedelijke leven van Arnhem een impuls zal krijgen.

De nieuwbouw is vormgegeven als een uitnodigend en alzijdig paviljoen in het park dat het bestaande monument in oude glorie hersteld, op respectvolle wijze aanvult en als zodanig in het landschap is opgenomen. Deze opzet zorgt niet alleen voor een heldere ruimtelijke knip, maar biedt ook de ruimte ertussen die nodig is voor een comfortabele organisatie van publiek en goederen.

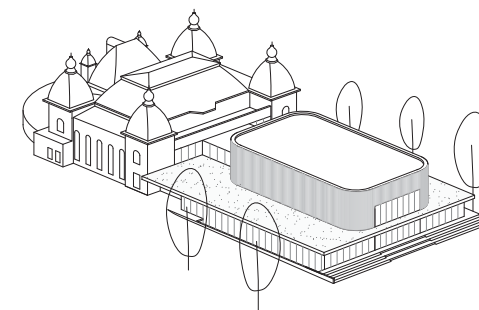


Het oude Musis Sacrum: een aaneenkeuring van losse volumes

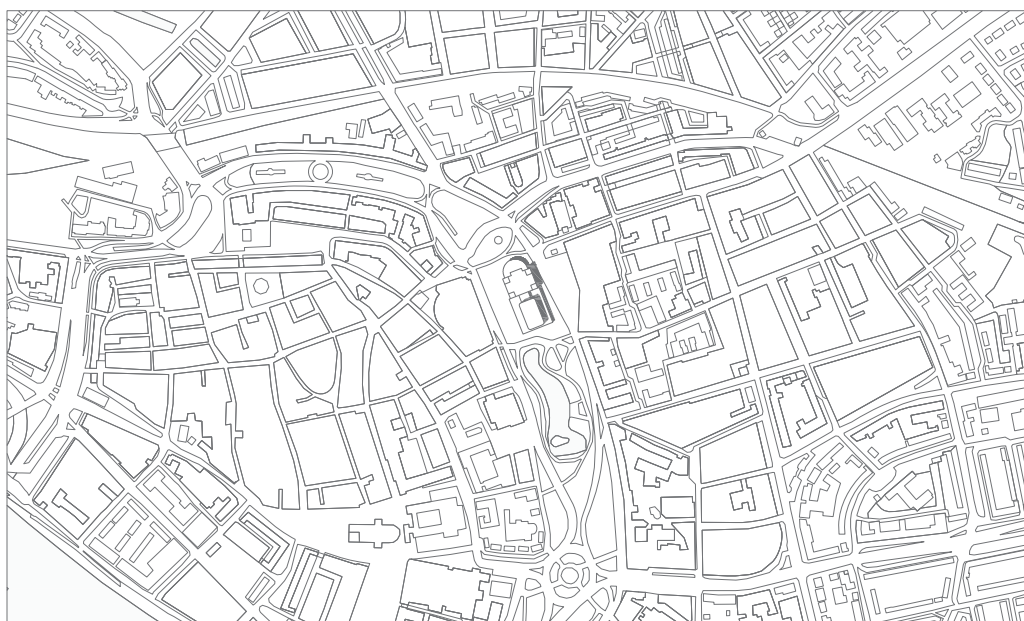
De nieuwe zaal als los element verbonden door een transparante plint



Het monument wordt gerestaureerd en in oude glorie hersteld.



Axonometrie



situatie Musis Sacrum in stedelijke context van Arnhem



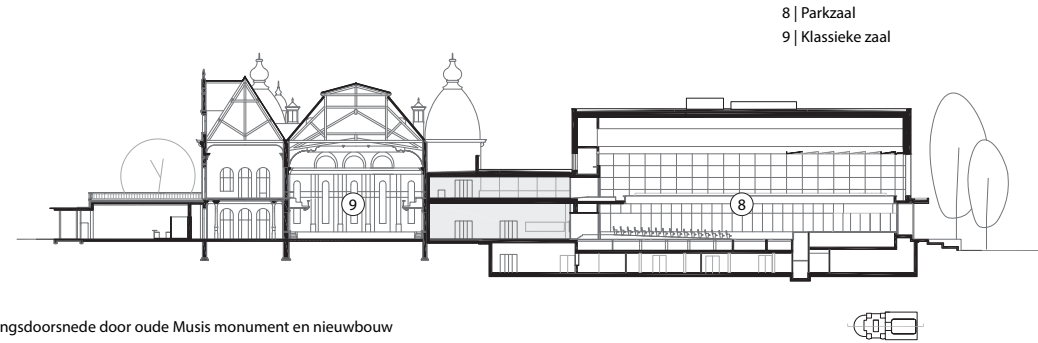
zicht op het nieuwe alzijdige paviljoen in z'n aantrekkelijke parkomgeving

HET PARK ALS AUDITORIUM

De kracht van het nieuwe Musis Sacrum zit hem in alle nieuwe toegevoegde publieke ruimtes die zich direct tot het park verhouden. Binnen en buiten lopen overal in elkaar over. Een rondom lopende natuurstenen plint met terrassen en trappen overbrugt het hoogteverschil tussen het gebouw en het park. De entrees en rondlopende foyers zijn verdiepingshoog voorzien van glas. De nieuwe muziekzaal kijkt met een tien meter hoge glazen wand uit op het park, waardoor het groen een wezenlijk onderdeel vormt van de unieke muzikale beleving. Daarbij kan een substantieel deel van de glazen wand opengeschoven worden, zodat een 'gedraaid'

orkest voor het park, als auditorium, kan spelen: 'Het Arnhemse Parkconcert', krijgt een analogie met het Prinsengrachtconcert.

Vanuit de concertzaal kijkt het publiek uit op een grote oude boom in het park, welke door de veranderende lichtval en jaargetijden telkens een andere sfeer in de zaal brengt. Vanuit het park gezien verandert de aanblik van de concertzaal eveneens. Waar het overdag lastig is om door de spiegelende glasgevel te kijken, daar begint de zaal bij schemering en na zonsondergang te stralen, en toont het Musis Sacrum zijn activiteit in al zijn detail aan het park en de stad daarachter.



langsdoorsnede door oude Musis monument en nieuwbouw



bij zonsondergang licht de concertzaal op en wordt de activiteit binnen zichtbaar voor de stad



het aangelichte park blijft in de concertzaal zichtbaar door de glazen wand

ARCHITECTONISCHE SYMFONIE

Het ontwerp is geïnspireerd op de sfeer en het karakter van het instituut Muis Sacrum, het lommerrijke Musispark en de identiteit van het Gelders Orkest en het MSSA zelf. Door geen concessies te doen aan de akoestiek en de multifunctionaliteit kan het Muis Sacrum het vanzelfsprekende huis worden voor een breed scala van voorstellingen en evenementen, van symfonische muziek, jazz, pop en alle muzikale uitingen die daar tussenin liggen: een extreem multifunctioneel gebouw met een excellente akoestiek voor de huidige én toekomstige generaties.

De zaal is rondom bekleed met houten panelen, die in verschillende ritmes ten opzichte van elkaar verspringen, om het geluid van het podium optimaal door de ruimte te verspreiden. De panelen welke in verschillende banen rondom lopen, omhullen de bezoekers,

waardoor de flinke schaal van de zaal effectief tot de menselijke maat wordt teruggebracht. Een sterk element is het doorlopende balkon voor de glazen wand met uitzicht over het park. Samen met de afgeronde hoeken stuurt dit de aandacht van het publiek naar de ruimte zelf.

Zoals het park door de jaren heen verandert, zo is voor iedere voorstelling de concertzaal anders in te richten. De zaal biedt voor een klassiek concert voor de beste zichtlijn een licht oplopende zaal met comfortabele stoelen. Voor popmuziek worden al die stoelen onder het podium opgeborgen, wordt de vloer vlak gemaakt en worden bovenin de zaal langs de wanden 280 zwarte panelen van wisselende grootte geplaatst die het dan versterkte geluid absorberen. Voor bepaalde bijeenkomsten kan de vloer ook nog omhoog gehaald worden tot het niveau van het podium, zodat een volledig vlakke vloer ontstaat, die in directe verbinding met buiten staat.



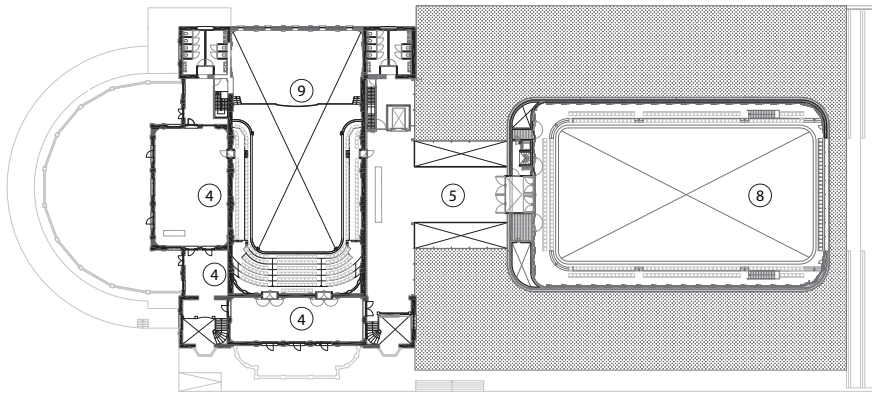
parkzaal bij nacht vanaf balkon, op de achtergrond is het aangelichte park zichtbaar



Interieur parkzaal, verschillend ritme van de houten panelen

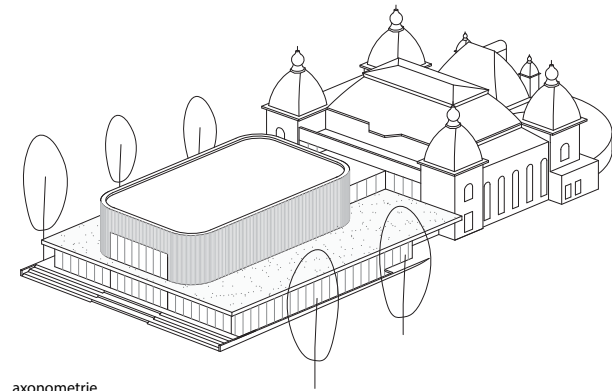


parkzaal bij dag vanuit de zaal, houten panelen rondom omhullen de gehele zaal

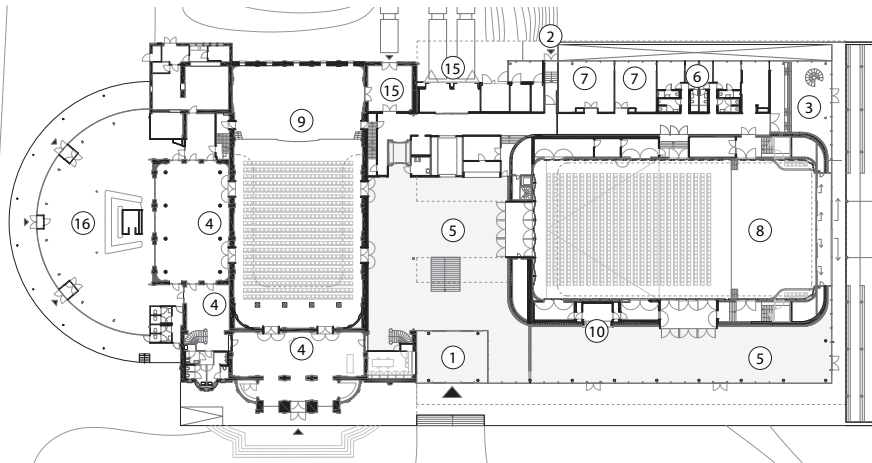


plattegrond eerste verdieping

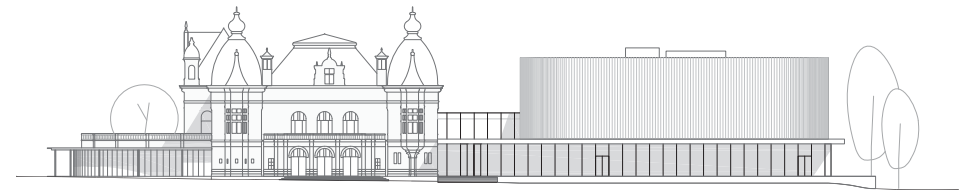
- 1 | entree
- 2 | artiesteningang
- 3 | artiestenfoyer
- 4 | foyer
- 5 | parkfoyer
- 6 | kleedruimte
- 7 | kantoor
- 8 | parkzaal
- 9 | klassieke zaal
- 10 | bar
- 11 | keuken
- 12 | garderobe
- 13 | opslag
- 14 | installatieruimte
- 15 | laden en lossen
- 16 | restaurant



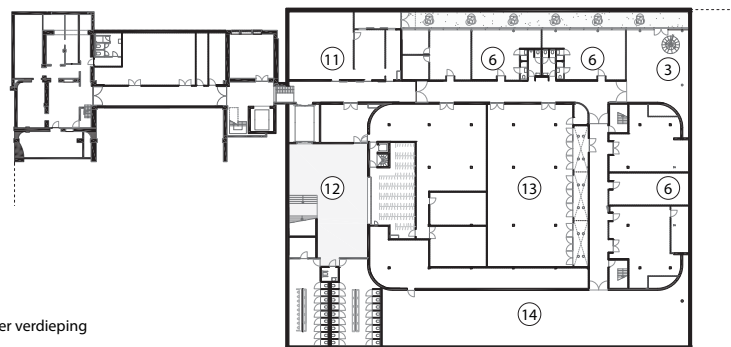
axonometrie



plattegrond begane grond



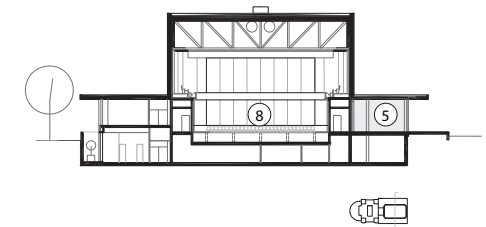
gevelaanzicht westgevel



plattegrond kelder verdieping



dwarsdoorsnede nieuwe foyer



dwarsdoorsnede hoofd zaal

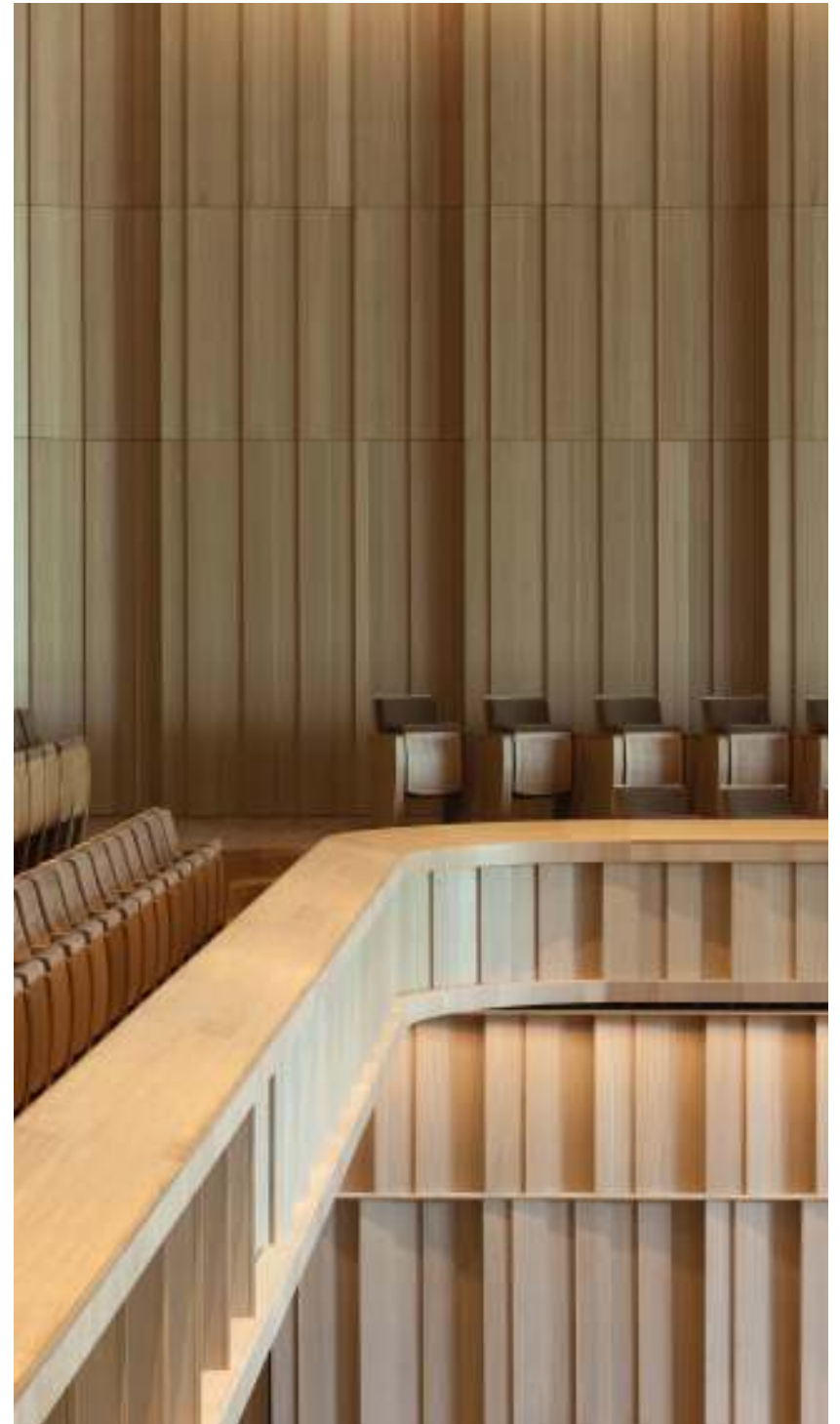




interieur parkzaal bij dag, de grote glazen wand biedt uitzicht op het groene Musispark



exterieur parkzaal vanuit Musispark, 's avonds is exact te zien wat er zich binnen afspeelt



interieur parkzaal, balkon



materialisering van gevel en wanden van de parkzaal



in de glazen plint zijn niet alleen de foyers van het publiek ondergebracht, maar ook die van de artiesten



alle nieuwe toegevoegde ruimtes van het Musis Sacrum verhouden zich direct tot het park



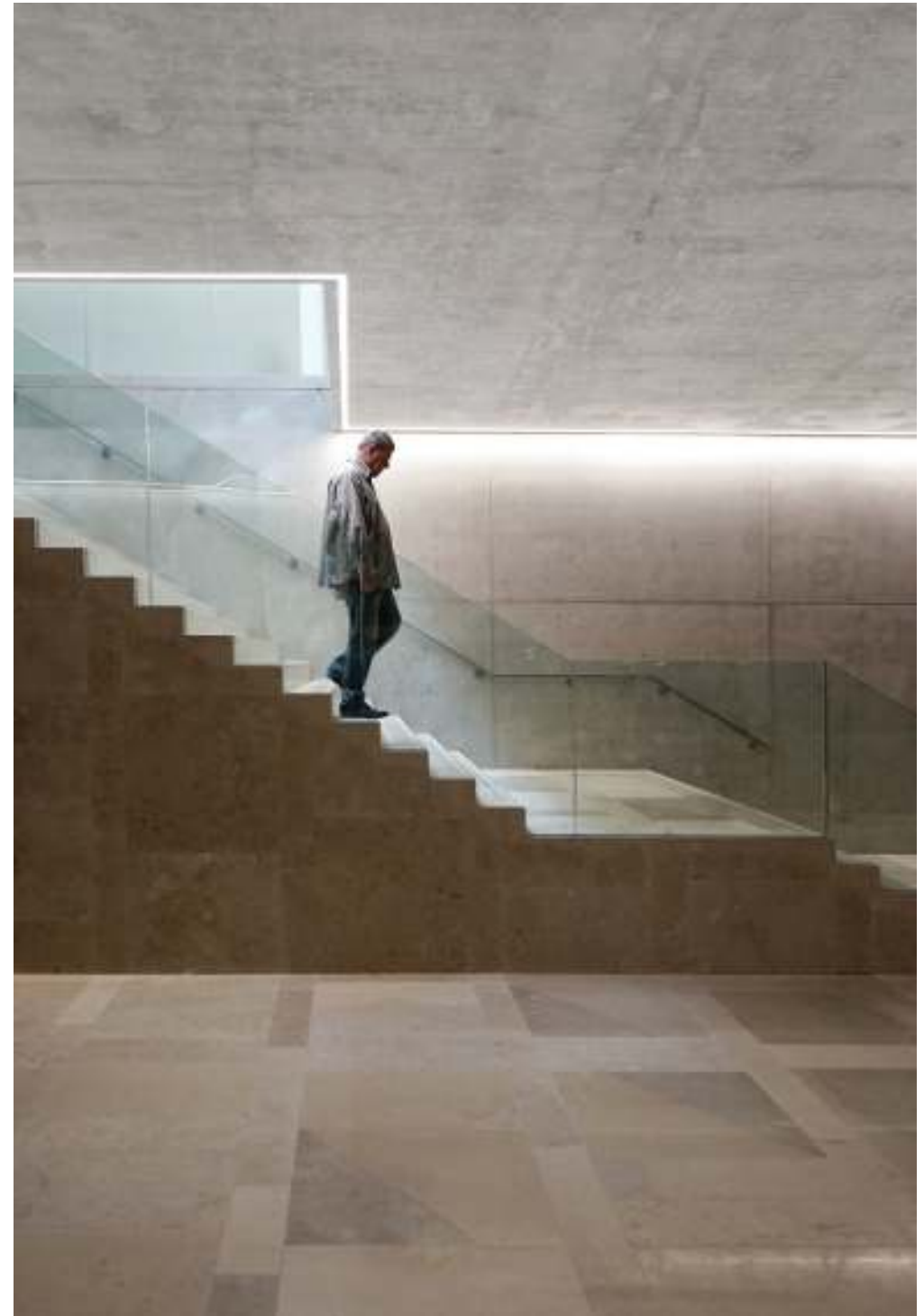
parkfoyer met zijn verdiepingshoge puien, welke zorgen voor maximale transparantie naar het omliggende park



garderobe op de kelder verdieping



toilette op kelder verdieping



trap vanuit de garderons naar de nieuwe foyer



Een blik op de foyer, met de brede trap die naar de garderobe beneden leidt

COLOFON

Architectenbureau

Van Dongen-Koschuch Architects and Planners

Website: www.vd-k.eu

e-mail: info@vd-k.eu

Telefoonnummer: +31 (0) 203080498

Locatie

Velperbinnensingel 10

Opdrachtgever

Gemeente Arnhem

Functie

Theater

Architect

Frits van Dongen, Patrick Koschuch

Projectteam

R.van Mameren, E. Bono, R. Duarte, H. Fekry, K. Sluijs,
O. Moreno

Aannemer

Mertens Bouwbedrijf B.V

Akoestiek & Bouwfysica

Peutz B.V.

Oppervlakte

9.820 m² totaal (5.950 m² uitbereiding)

Data

Datum ontwerpfase (VO, DO, bestek):

december 2014 - september 2015

Datum realisatiefase:

oktober 2015 – mei 2017;

Datum oplevering: juni 2017

Fotograaf: Bart van Hoek



Bij zonsondergang licht de concertzaal op en wordt de activiteit binnen zichtbaar voor de stad



Muis Sacrum | Arnhem

van Dongen-Koschuch | Architects and Planners

ARC AWARD 2017 - Detail

TRANSPARANT PAVILJOEN IN HET PARK

De intrinsieke kwaliteiten van het gebied zijn het lommerrijke Musispark en de schoonheid van het bestaande monument van architect Smijntink uit 1890. Het Muis Sacrum bevindt zich op een prachtige stedelijke locatie: het historische singelgebied, een aantrekkelijke groene omgeving met een grote betekenis voor Arnhem. De uitbreiding wordt vormgegeven als een uitnodigend, alzijdig en ingetogen paviljoen in het park dat het bestaande gemeentelijk monument op eerbiedige

manier aanvult en mooi in het landschap is verklonken. Bestaand en nieuw worden door een gemeenschappelijke plint met elkaar verbonden, waarmee het Muis Sacrum een eigentijdse monumentaliteit verkrijgt die hoort bij een dergelijk muzikaal programma. Deze plint creëert tevens een stedelijke voorruimte midden in het park wat zal gaan fungeren als een verlengstuk van de foyers. Zowel de pui van de parkzaal als de foyer zijn 5 meter hoog en is gebaseerd op hetzelfde principe.



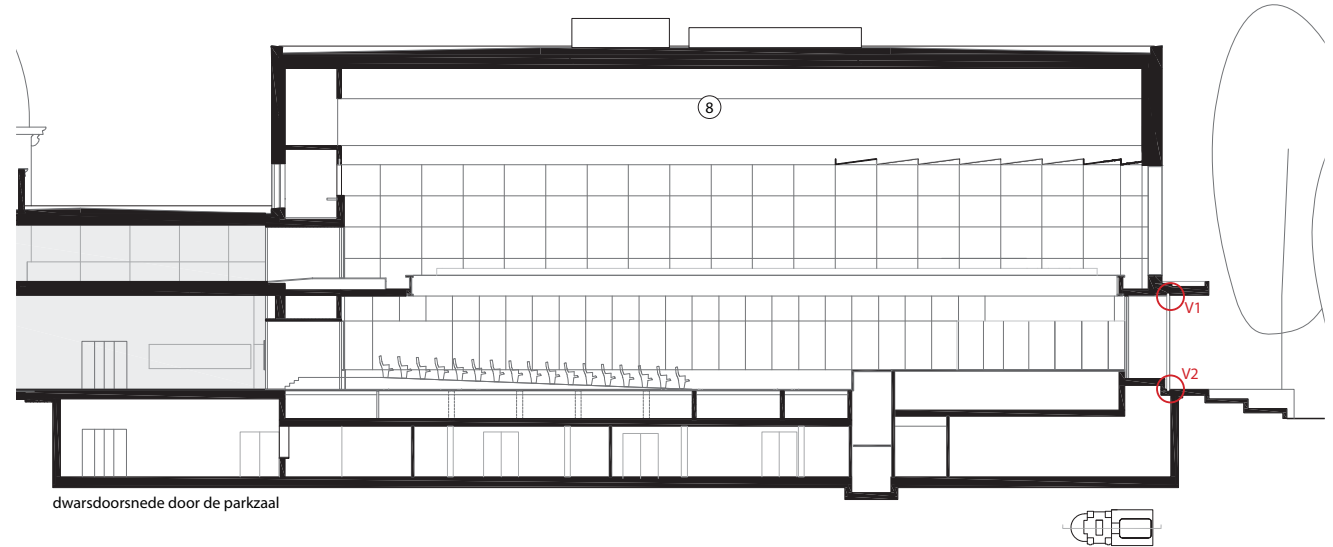
situatie Muis Sacrum in stedelijke context van Arnhem



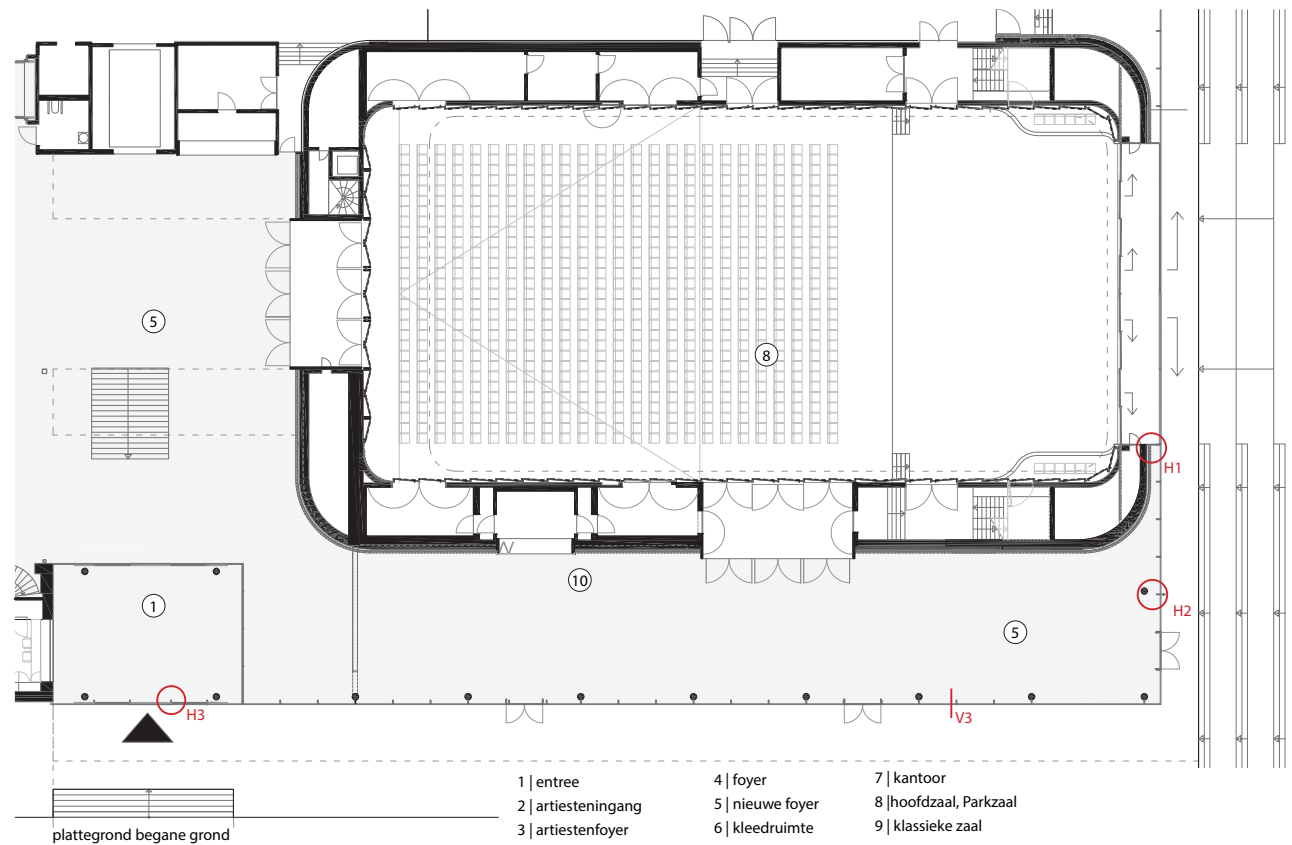
alle nieuwe toegevoegde ruimtes verhouden zich direct tot het park

HET THEATER ÉN PARK ALS CONCERTZAAL

De concertzaal is via het grote venster achter het podium sterk verbonden met het Musispark. Niet alleen het zicht op het park vanuit de zaal vormt een grote meerwaarde, maar door de metershoge schuifpui te openen, gaat het park en daarmee de stad als auditorium functioneren. 'Het park als concertzaal'. Een 'gedraaid' orkest kan zo een openluchtconcert geven. Analoog aan het Amsterdamse Prinsengrachtconcert waar de grachten ook het auditorium vormen.



glazenpui van parkzaal in geopende toestand



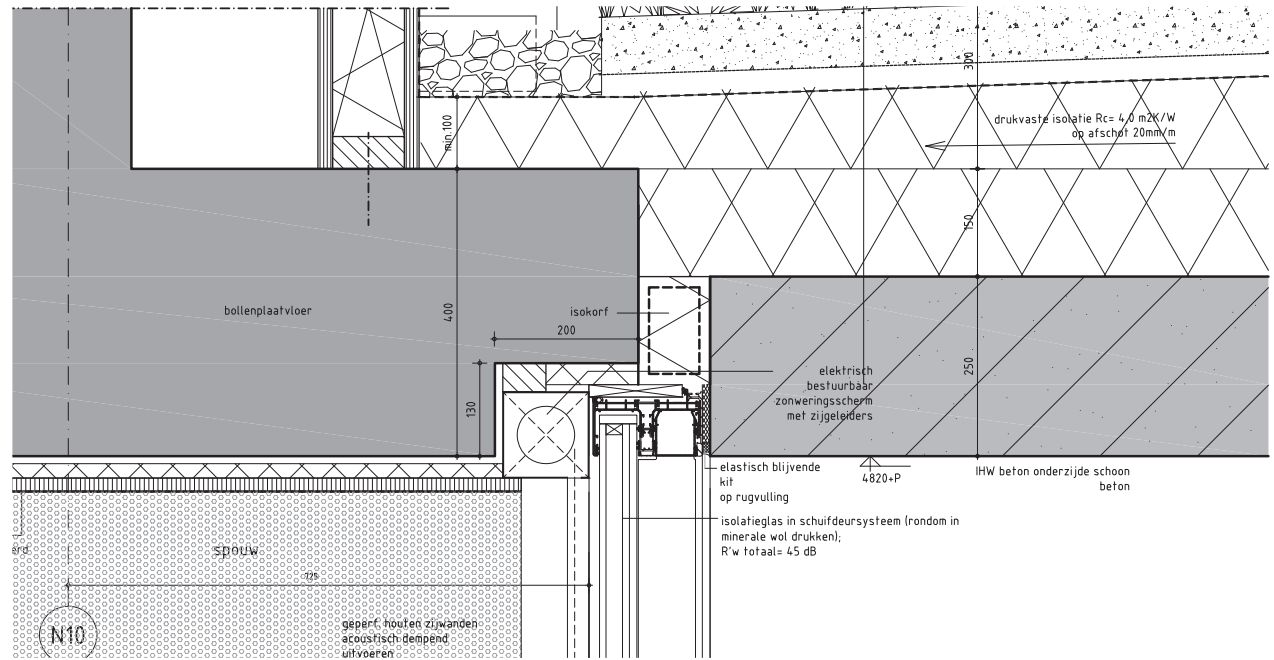
De uitdaging binnen dit project is de combinatie van de enorm hoge glaspuien voor maximale transparantie, de akoestische eisen die aan de concertzaal gesteld worden en de mogelijkheid om deze puien volledig te openen.

Om een transparant paviljoen te realiseren, die voldoet aan akoestische eisen, wordt 50mm dikke akoestische beglazing toegepast. Het glas is hierdoor dik genoeg om ook de windbelasting te kunnen opnemen. Zo kunnen verticale glazen vinnen of profielen voorkomen worden.

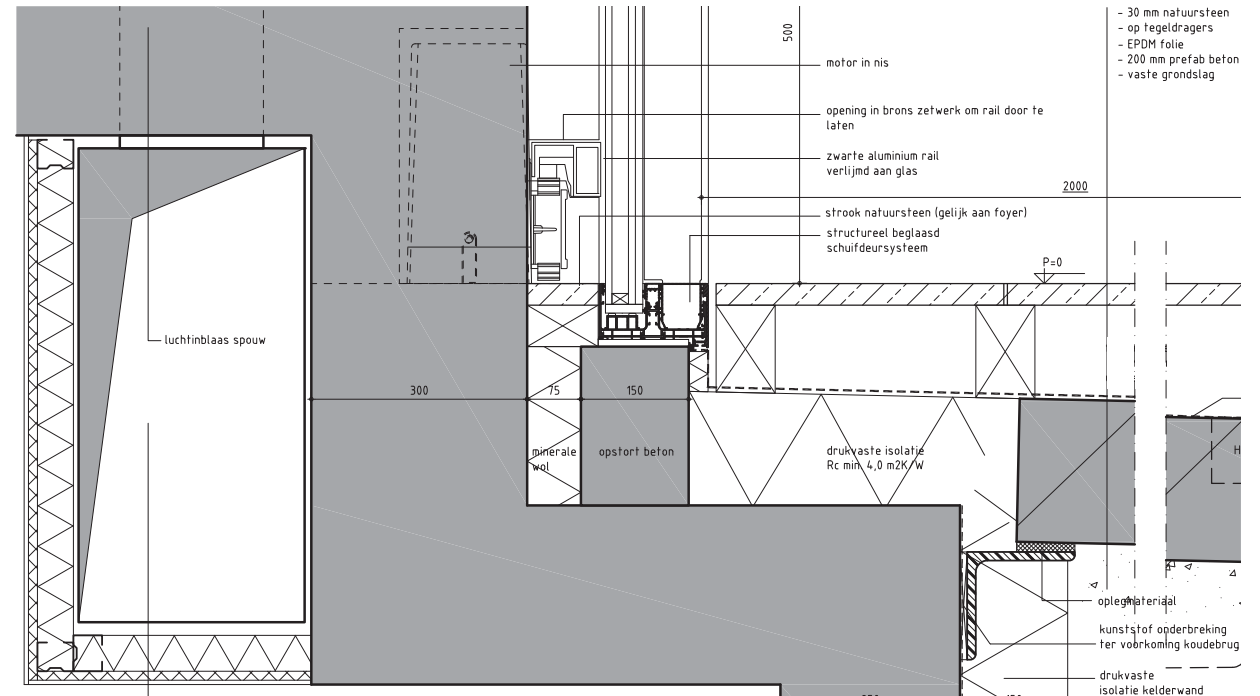
Het glazen venster van de parkzaal bestaat uit een dubbele glazen schuifpui met een luchtspouw van circa 2 meter breed. Die voor een geluidsreductie van 58dB zorgen.



spouw met grote glazen deuren die samen voor geluidsreductie zorgen

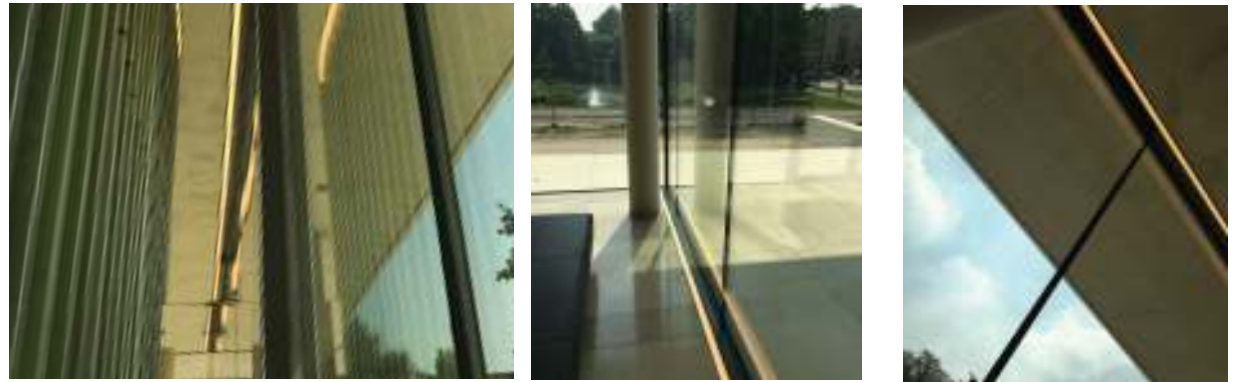


verticaal boven detail V1 van buitenste ,elektrische te openen glazen pui van de parkzaal

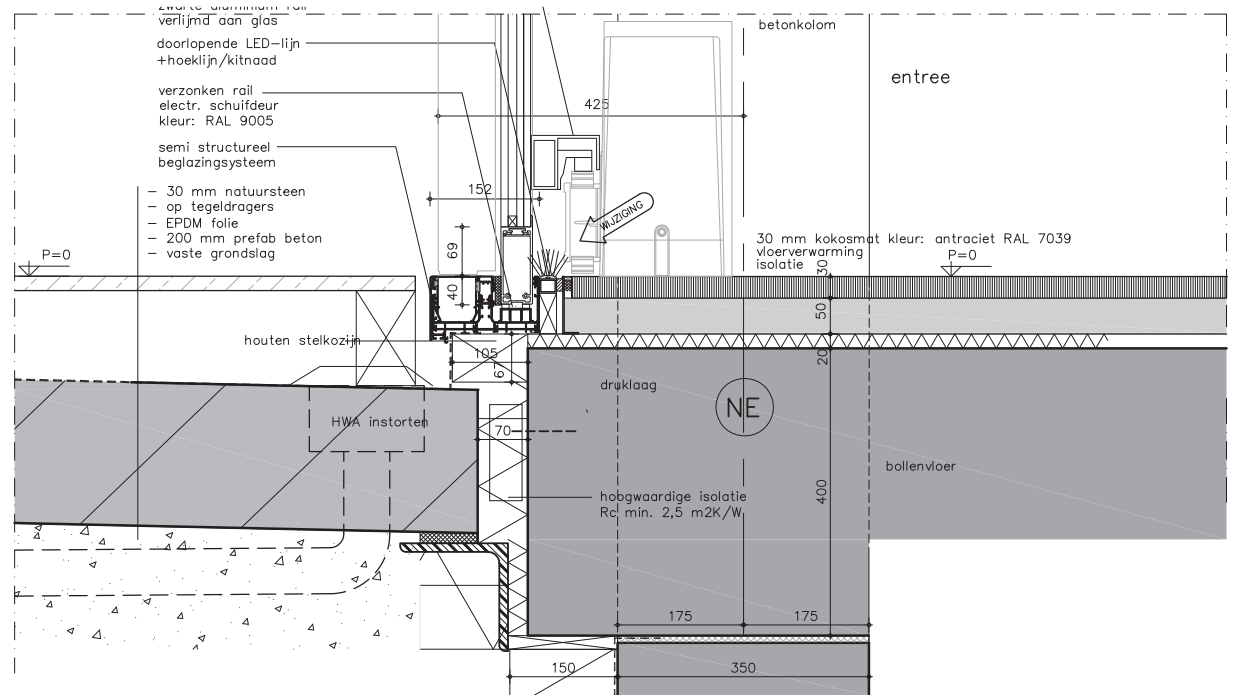
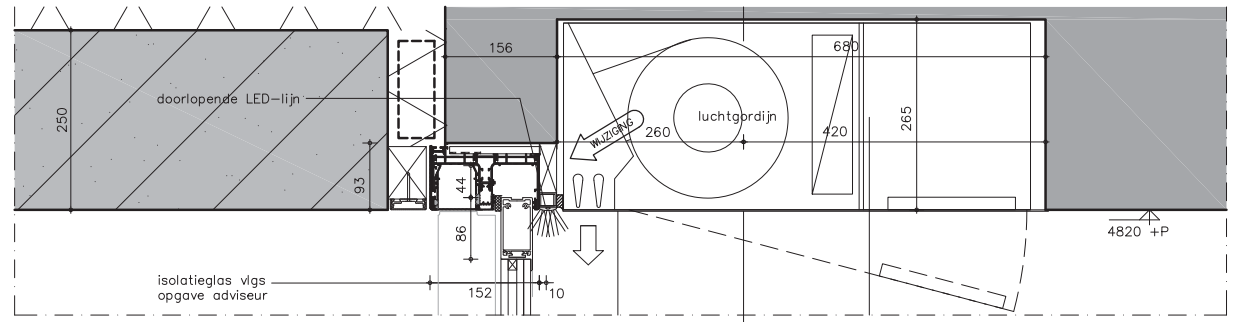


verticaal onder detail detail V2 van buitenste, elektrische te openen glazen pui van de parkzaal

Het E-profiel is vervolgens overal rondom in de hele parkfoyer doorgezet en biedt enerzijds de mogelijkheid om overal waar nodig schuifdeuren te maken (zoals de 8 voordeuren van 5 meter hoog) en anderzijds kan de "loze" rail gebruikt worden voor de drivers van de lichtlijnen langs de gevel. Door één standaard profiel overal te hanteren kan de gevel vrij goedkoop blijven en snel gebouwd worden.



LED verlichting langs glazen pui in de foyer



verticaal detail V3 van elektrisch te openen glazen pui in de foyer

Bovendien kan zo de hoeveelheid materiaal en visuele expressie van de enorme deuren minimaal blijven. De glasplaten in de binnenste schuifpui van de parkzaal schuiven voor elkaar langs waardoor ze volledig weggeschoven kunnen worden tussen de twee binnenwanden van de parkzaal. Door de kleinere afmeting de deuren (2 bij 5 meter) zijn deze handmatig te verschuiven.



zicht op park vanuit de zaal door enorme glazen venster in gesloten toestand



zicht op park vanuit de zaal met geopende deuren



Met open deuren wordt het park auditorium en kan vanaf het podium naar buiten gespeeld worden.



maximale transparantie glazen pui parkzaal

COLOFON

Architectenbureau

Van Dongen-Koschuch Architects and Planners

Website: www.vd-k.eu

e-mail: info@vd-k.eu

Telefoonnummer: +31 (0) 203080498

Locatie

Velperbinnensingel 10

Opdrachtgever

Gemeente Arnhem

Functie

Theater

Architect

Frits van Dongen, Patrick Koschuch

Projectteam

R.van Mameren, E. Bono, R. Duarte, H. Fekry, K. Sluijs,
O. Moreno

Aannemer

Mertens Bouwbedrijf B.V

Akoestiek & Bouwfysica

Peutz B.V.

Oppervlakte

9.820 m² totaal (5.950 m² uitbereiding)

Data

Datum ontwerpfase (VO, DO, bestek):

december 2014 - september 2015

Datum realisatiefase:

oktober 2015 - mei 2017;

Datum oplevering: juni 2017

Fotograaf: Bart van Hoek



licht en transparante foyer