

In de rubriek 'Arnhem voor Eeuwig' beschrijft Peter Bloemendaal, oud-journalist van de *Arnhemse Courant*, aan de hand van oude foto's het leven in Arnhem in vroeger dagen. Vandaag: De Kraton.



▲ De Onderlangs met De Kraton. De telefooncentrale was gevestigd in de bunker onder De Kraton. FOTO GELDERS ARCHIEF.

De telefooncentrale van De Kraton: essentieel voor verzet tijdens WOII

Het boven op de stuwwal gelegen De Kraton aan de Utrechtsestraat was lang gezichtsbepalend aan de Onderlangs. Nu zie je het pas op het laatste moment: het gaat grotendeels schuil achter de Academie ArTEZ.

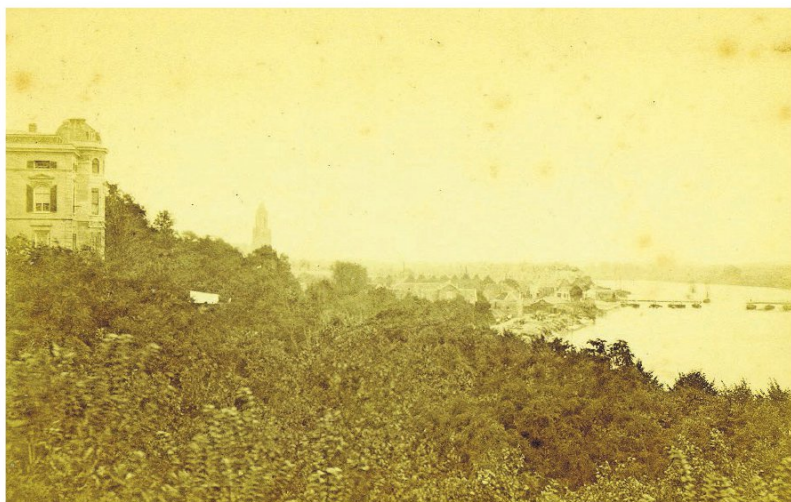
Het pand werd in 1873 gebouwd en kreeg als eerste bewoners de familie Van Braam. Deze J.J. van Braam was directeur van de Arnhemse Bandfabriek aan de Frombergstraat. In 1918 werd het pand verkocht aan de P.G.E.M., die er kantoren en de directie in onderbracht. Bij een grootscheepse verbouwing in 1925 kreeg het pand het veel grotere volume dat het nu nog heeft. De Kraton is tegenwoordig in gebruik als concertzaal door academie ArTEZ.

Zoals de meeste energiemaatschappijen had ook de P.G.E.M. een eigen telefooncentrale. De centrale werd gebruikt voor interne communicatie naar de diverse vestigingen van de P.G.E.M. Die telefooncentrale zou een prominente rol spelen in het verzet tijdens de Tweede Wereldoorlog.

Het gebouw was tijdens WOII onderkomen van de Duitse SS (Schutzstaffel) en de SD (Sicherheitsdienst). In het pand waren cellen ingericht waar gevangenen ondervraagd en gemarteld wer-

den. De Duitsers wisten wel van het bestaan van het separate netwerk telefoonlijnen, maar stonden toe dat ze in bedrijf bleven omdat het belangrijk was voor de continuïteit van de elektriciteitsvoorziening. Dat was ook de reden dat P.G.E.M.-medewerkers De Kraton binnen mochten, ondanks dat de SS en de SD er actief waren. Letterlijk onder de neus van deze twee Duitse diensten, en zonder dat ze het ooit bemerkten, werd de telefooncentrale gebruikt voor onderlinge communicatie tussen verzetsgroepen en voor contacten met Londen.

De telefooncentrale speelde ook een belangrijke rol in de operaties Pegasus 1 en Pegasus 2, waarmee geallieerde soldaten na de mislukte Slag om Arnhem naar bevrijd gebied werden geholpen. Via de P.G.E.M.-lijn naar Lent en Nijmegen werden zo voorbereidingen getroffen met de geallieerden in Nijmegen. Waar de naam De Kraton vandaan komt? In 1874 stortte de steunmuur in die het terras achter De Kraton overeind moest houden. Dat viel samen met de val van het kraton (paleis) in Atjeh tijdens de Atjeh-oorlog op 23 januari 1874. De ene val werd gecombineerd met de andere en zo kreeg het pand zijn naam.



▲ Zicht op Arnhem met links de oorspronkelijke villa De Kraton in 1890. FOTO BRAINICH & LEUSINK, GELDERS ARCHIEF.