

Wandeling door Malburgen

De Locaties

- | | |
|----------------------------------|----------------------|
| 1: Hotel Zuid | 10: Akkerwindestraat |
| 2: De Monchyplein | 11: Hortensiastraat |
| 3: Anemoonstraat/
G.Rooslaan | 12: Lisdoddelaan |
| 4: Hoefbladlaan | 13: Huissensestraat |
| 5: Dovenetellaan | 14: Visserlaan |
| 6: Dovenetellaan/
Meldestraat | 15: Kamillehof |
| 7: Rijnhal | 16: Graslaan |
| 8: Van Berkumstraat | 17: Groene weide |
| 9: St.Laurentiuslaan | 18: Huissensestraat |
| | 19: Hotel Zuid |

Arnhemkunde wordt verzorgd door:

Prodesse Conamur: www.prodesse.nl

't Gilde Stadswandeling: www.wandeleninarnhem.nl

Rozet: www.rozet.nl

Locatie 1 | Hotel Zuid

Het start- en eindpunt van deze wandeling is bij Hotel Zuid aan de Huissensestraat.

De oudste wijk van Arnhem-Zuid, ook wel "De Kop van Zuid" genoemd. Het idee was om een ruim opgezette tuinstad te creëren, met veel water en groen. Een nieuwe dijk werd aangelegd om de voeten droog te houden. Bewoners moesten met gratis stoffering van hun huis naar Zuid gelokt worden, want voor velen hield Arnhem op bij de Rijn.

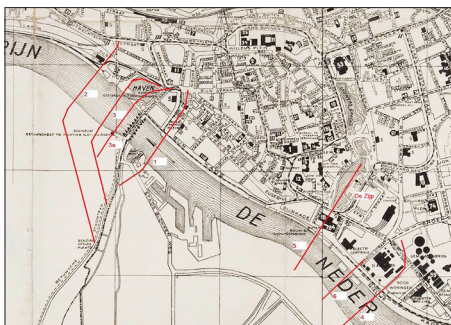
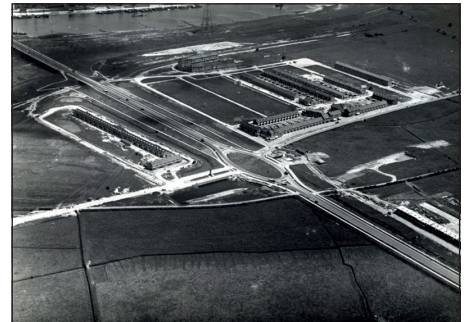
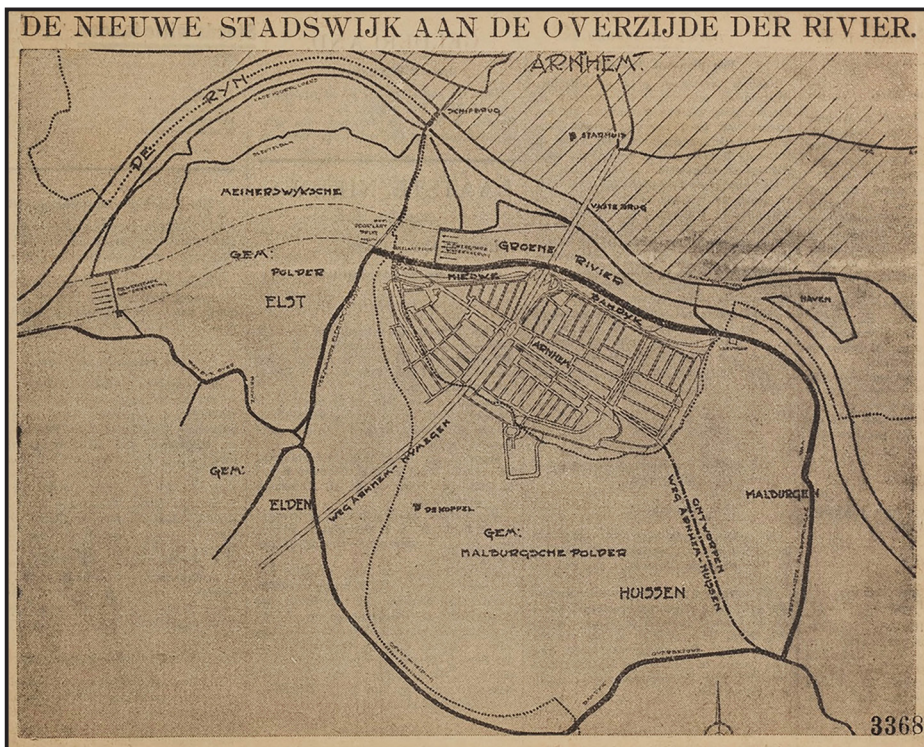
Hotel Zuid: Door Operatie Market Garden, september 1944, kwam het in de vuurlinie te liggen.

Veel burgers schuilden voor de gevechten in de kelders van het hotel. Aan de bar konden ze bijkomen met een biertje.

Huisarts John Drost uit de Orchislaan maakte van het hotel een noodhospitaal en verzorgde vriend en vijand. Onder barre omstandigheden voerde hij noodoperaties uit op het biljart. Aan de westzijde plaquettes van burgemeester de Monchy en dokter Drost.



Steek in NW-richting de Nijmeegseweg over en ga tussen de rijbanen op het Monchyplein staan. Kijk naar de John Fostbrug.



Locatie 2 | De Monchyplein, middenberm

Voor de keuze van een plek voor de nieuwe Rijnbrug kwam men uit op deze locatie.

De eerste Rijnbrug was klaar in 1935, om 5 jaar later weer te worden opgeblazen. In 1940 werd de brug opgeblazen om de opmars van de Duitsers te vertragen. In 1943 was de brug door de bezetter weer opgebouwd. En bij de Slag om Arnhem in september 1944 speelde de brug een tragische hoofdrol. De geallieerden bliezen de brug nog eens op in oktober 1944 om te voorkomen dat de Duitser hun posities in de Betuwe weer zouden kunnen innemen. Na de oorlog waren er tijdelijk verschillende Baileybruggen. In 1950 was de Rijnbrug weer hersteld. De films "A Bridge Too Far" en "Their is the Glory" geven een goed beeld van de Slag om Arnhem.

Dit De Monchyplein was ooit door water omringd en vormde dus een schiereilandje, met daarop de zuil, gewijd aan de voormalige Arnhemse burgemeester De Monchy (1921 tot 1934). Zie de afbeelding op de volgende pagina.

Schuin links, op het gras langs de Hazelaarstraat zie je een beeld van Joep Sterman.

Een kunstenaar van de "Arnhemse School". Een roestvast beeld bestaande uit een groep cilindrische elementen, ten opzichte van elkaar verschoven met gehoekte elementen.

De stijl is verwant aan de Minimal Art.



Loop door naar de flat op de hoek van de Anemoonstraat en de Gelderse Rooslaan.

Locatie 3 | Hoek Anemoonstraat/ Gelderse Rooslaan

Je bent daarnet de huizenrij aan de Westelijke kant van de Brugafrit gepasseerd. De Sleedoornlaan had de mooiste huizen. Die stonden immers vol in het zicht bij het in- en uitrijden van de stad. Je kunt nu de in de Hazelaarstraat kijken. Deze huizen zijn veel eenvoudiger.

Loop de Anemoonstaat door en sla de hoek om naar de Hoefbladlaan.

Locatie 4 | Hoefbladlaan

Hier tref je 16 blokken portiekflats uit 1952 van bureau Lammers, dat ook het politiebureau aan de Beekstraat ontworpen heeft. Dankzij een goede schilderbeurt ogen ze nu een stuk frisser dan ooit.

Loop langs de flats en sla voor het water linksaf naar de



Locatie 5 | Dovenetellaan

Kijk naar de anders gekleurde flats en geniet van de fraaie waterpartij met Treurwilgen en Zwanen. De sloot ligt in het verlengde van de Hoefbladlaan. Malburgen is in de polder gebouwd. Het grondwater ligt soms lager dan het niveau van de Rijn. Afwatering was van groot belang.

Het Brinkman-Visser-gemaal werd in 1935 gerealiseerd. Aan het westelijke uiteinde van de wijk, zover mogelijk benedenstrooms. De sloten waterden naar dit gemaal af.

Loop langs de winkels. Je gaat over een brug uit 2009. In de verte glinstert het halfcylindervormige dak van Gelredome in de zon. Sla na de brug linksaf de Meldestraat in.

Locatie 6 | Adres Dovenetellaan, hoek Meldestraat

Hier was vroeger een vijver met fontein, rolschaatsbaan en kinderspeelplaats. Daar tref je het opvallende, ca. 6 meter lange kunstwerk van Arno Arts, de "Boekenwand" uit 2010. Een opdracht van Volkshuisvesting. Het vertelt de geschiedenis van Malburgen.

Elk boek is een apart verhaal. De kunstenaar heeft hiervoor met de bewoners gesproken. Historische momenten en de brede culturele samenstelling van de wijk komen hier tot uitdrukking.



Loop verder door de Meldestraat.

Hier was vroeger de zuidgrens van Arnhem en begon het grondgebied van Huissen.

Een lange groene strook herinnert aan het polderland.

Kijk rechts naar de knusse en elegante nieuwbouwwoningen waarvan de gevels van de vloer tot de dakgoot bekleed zijn met terracotta keramische elementen.

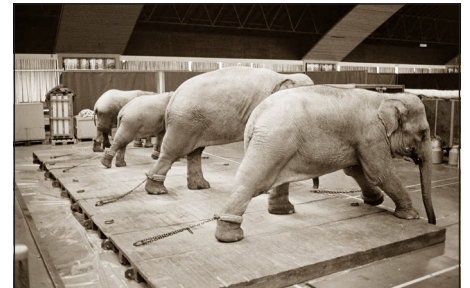
Loop de straat uit en steek de Nijmeegseweg weer over.

Locatie 7 | Rijnhal

Een eindje naar rechts zie je de Rijnhal, met zijn opvallende boogspantenconstructie uit 1969/70. Een ontwerp van Van Gestel. Onder de boog drie speelvelden.

Het zichtbaar toepassen van beton in de bouw werd in de jaren '60 populair.

Het kon niet puur en grijs genoeg. Je komt uit op de Zeegsingel, die een mooie lange lijn vormt. Het woord "Zeeg" verwijst naar de middelste van de oorspronkelijke lopen van de Rijn door de Malburgse Polder.



*Ga direct linksaf de Dotterlaan in.
Daarna direct weer rechtsaf de Van Berkumstraat in.*

Locatie 8 | Van Berkumstraat



Hier tref je nieuwe woningen, die met Vogelaargelden zijn gerealiseerd. Evenals in de straten links met de namen van veldbloemen. Kijk naar het mooie, frisrode metselwerk met de zwarte speklaagjes. In de Klapproosstraat tref je weer de oorspronkelijke bebouwing.

*Sla linksaf. Je komt op de
Laurentiuslaan*

Locatie 9 | St.Laurentiuslaan



Je ziet hier de oorspronkelijke bebouwing in de stijl van de Delftse School. Eenvoudig, maar niet onaardig. Let op de accentuering van de ingang, door middel van het segmentboogje boven de voordeur, het enigszins inspringen van de deur en de eenvoudige profielrand in de gevel.

*Sla rechtsaf
de Akkerwindestraat in.*

Locatie 10 | Akkerwindestraat



Je komt langs het Bruishuis aan je linkerkzijde, vroeger een tehuis voor bejaarden.

Daarvoor zie je een levendige, omheinde speeltuin.

Je treft hier een project van Volkshuisvesting met sociale huurwoningen en buurtwinkels.

Sla linksaf de Hortensiastraat in.

Locatie 11 | Hortensiastraat

Een straat met een mooie bloemennaam, maar het naambordje ontbreekt.

Links volkstuintjes en een vreemde rij krakemikkige schuurtjes.

Toendertijd bedoeld als opslagruimte voor de winkelbedrijven aan de Akkerwindestraat.

Ga de eerste straat rechtsaf. Een voetpad in de schaduw van een enorm hoge flat.

Loop tussen de Kruiskerk en het Islamitische Centrum door.

Parallel aan het Middelgraafpad.

“Graaf” betekent sloot; de Middelgraaf was een van de grotere afwateringssloten in de polder.

Ga linksaf de Lisdoddelaan in.

Locatie 12 | Lisdoddelaan



Op de hoek zie je de Kruiskerk uit 1959, een Hervormde kerk, nu Christelijk Gereformeerd.

Een product van 2 zeer productieve Wederopbouwarchitecten: Geels en Vos.

Loop door en steek schuin naar rechts de Huissensestraat over.

Locatie 13 | Huissensestraat

Aan de linkerkant zie je flats uit de Wederopbouwperiode. Rechts zijn deze vervangen door nieuwbouw met Vogelaargeld. Op de rotonde zie je het beeld "De Vissen" van Arild Veld. Elf roestige stalen vissen springen vanaf het midden van de rotonde naar en in het water van de Visserslaan. Er zitten 7 vissen op de rotonde, 2 aan de vijverrand en 2 in het water.

Bij het passeren lijken de vissen te bewegen. Ze zijn geheel met de hand gemaakt. Uiteindelijk was het een idee van de bewoners, dat via wijkbeheer Malburgen gerealiseerd is. Zij wilden op speelse wijze de delen Malburgen Oost-Zuid en Oost-Noord met elkaar verbinden.

Steek over naar de Visserslaan.



Locatie 14 | Visserslaan

Hier zie je links de oorspronkelijke bebouwing. Aan de overkant (Snoekstraat) is de bebouwing vernieuwd. Let op de origineel vormgegeven dakkapellen. Na WO2 waren daar oorspronkelijk duplexwoningen. De opzet met de waterpartij laat nog duidelijk zien dat Malburgen oorspronkelijk als tuinstad was ontworpen.

Je ziet het beeld "Hoofd in de Wolken" van Jerome Symons. In de volksmond "De Hoed" genoemd. Een 5 meter hoge, onregelmatige natuurstenen zuil met een hoed van aluminium met gaten. De kunstenaar uit hiermee zijn dankbaarheid voor het prettig wonen in de wijk. Ga even op het bankje rechts zitten, eet een boterham en geniet van de vijver met de grote Treurwilgen en de vele watervogels.

Loop door en ga na 150 meter rechts door het steegje naar winkelcentrum Zuringstraat. Je kijkt naar een parkje met speeltoestel en grote boom.



Locatie 15 | Kamillehof



Pal achter de grote boom in het parkje tref je de Kamillehof. De huizen zijn in de Delftse School-stijl gebouwd. Samen vormen ze een intiem pleintje. De huizen zijn klein en staan dicht opeen. Het ziet er knus uit, maar de woningen zijn wel erg gehorig.

Het hofje ademt de sfeer van de stijl, zoals ook de huizen naast de Walburgiskerk.

Alleen ontbreekt hier de imposante kerk, die beschermend hoog boven alles waakt over de aardse schepselen.

Maar misschien doet die grote boom dat hier wel.....

Loop naar de Graslaan en sla linksaf

Locatie 16 | Graslaan

Je komt langs de Malburcht, een modern multi-functioneel Centrum, ook wel "Brede School" genoemd. Opgeleverd in 2007. Het is een Centrum voor ontmoetingen en activiteiten.

Het huisvest o.a. de Katholieke Margaretha-basisschool, een kinderopvang, een wijkteam en een consultatiebureau. Let op de speelse beeldjes van dierfiguren op de dakranden!

De Graslaan is vernieuwd; de huizen dateren van 2008.

De zijstraten tonen hier en daar de mindere kant van de Delftse School. Kijk bij de Forelstraat naar rechts: daar zie je in de verte een vierkante Flatgebouw op de dijk. De bebouwing op de dijk is recent en bedoeld om een visuele verbinding tussen de oude stad en Malburgen te maken.

Sla linksaf naar de Groene Weide



Locatie 17 | Groene Weide



De naam herinnert nogmaals aan het Tuinstad-idee. Aan de linkerkant zie je de allereerste huizen van Arnhem-Zuid, gebouwd voor de arbeiders van Melkfabriek de Camiz.

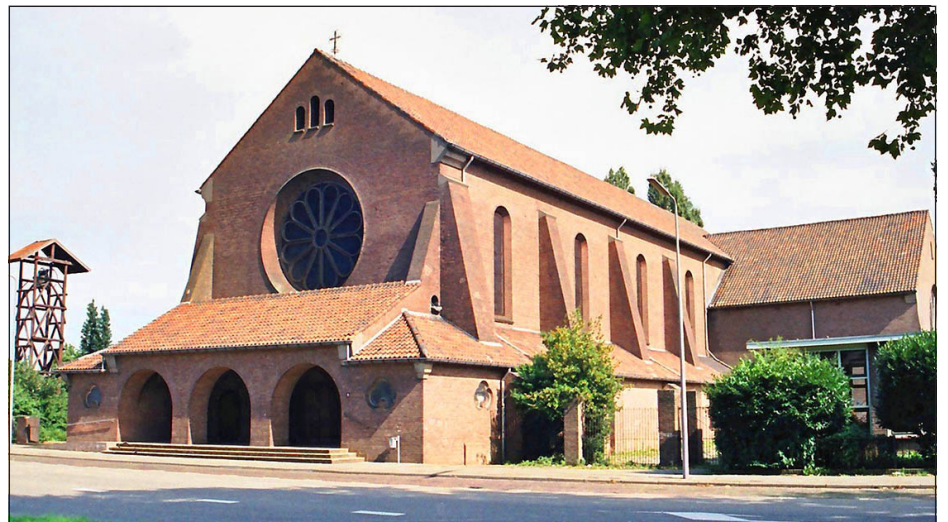
Aan het eind van de straat tref je in het plantsoen de beeldengroep van Marius van Beek: "De drie vrouwen"

Sla rechtsaf de Huissensestraat in.



Locatie 18 | Huissensestraat

Aan de overkant zie je de Malburgstate, door Koningin Beatrix geopend in 2009. Hier stond oorspronkelijk de monumentale Sacramentskerk van architect Boosten. Deze had duidelijke Neo-Romaanse kenmerken, ook toepasselijk vanuit de Delftse School-gedachte.





Kijk in Suikerland, rechts. Op een a-symmetrisch pleintje zie je het oudste winkelcentrum van Malburgen.

Aan de overkant ligt De Drieslag, dat begin jaren '60 gebouwd werd. Als je nog energie over hebt, kun je dat winkelcentrum links inlopen. Je waant je in een mediterrane stad, vanwege de winkels en de exotische geuren.

Ook is daar de Salvatorkerk uit 1956 van architect Rotshuizen. Op de gevel een lineair beeld van staal, Jezus voorstellende.

Op het pleintje tussen de winkels zie je het beeldje van het naakte meisje van Titus Leeser.

Locatie 19 | Hotel Zuid

Je komt weer uit bij Hotel Zuid, waarop aan de westzijde plaquettes van burgemeester De Monchy en dokter Drost.

Op de open ruimte aan de andere kant van de Huissensestraat stond een noodkerkje, dat in 1941 afbrandde en een half jaar later weer is opgebouwd.



HERVORMDE NOODKERK MET HUIZENBLOK LISDODDELAAN